



Rapport sur l'Evolution des Affiliations dans la Région Europe AMGE en 2001

et

Aperçu des Tendances de la Jeunesse en Europe



Dieter De Court

Université de Gand
Faculté des Sciences de l'Education
Etudes Sociales, Culturelles et de
Loisirs



Table des matières

<u>Table des matières</u>	2
<u>Introduction</u>	5
<u>PREMIERE PARTIE</u>	6
<u>Rapport sur l'Evolution des Affiliations dans la Région Europe AMGE en 2001</u>	6
<u>Informations générales relatives aux questionnaires</u>	6
<u>Principes de base des statistiques</u>	6
<u>Informations concrètes sur les questionnaires</u>	8
<u>Nombre de questionnaires</u>	8
<u>Nombre de pays</u>	8
<u>Plan de la Région Europe AMGE par pays</u>	8
<u>Représentatifs ?</u>	9
<u>Nombre d'associations</u>	Error! Bookmark not defined.
<u>Informations relatives aux Associations</u>	10
<u>Représentatifs?</u>	10
<u>Les chiffres utilisés dans le rapport</u>	10
<u>Données démographiques générales de tous les pays européens</u>	11
<u>Intermezzo: Evolution de la jeunesse en Europe</u>	12
<u>Caractéristiques de nos membres</u>	13
<u>Quel est l'âge moyen d'une chef de troupe/unité/groupe dans votre association ?</u>	13
<u>Quel est l'âge moyen des nouveaux membres?</u>	14
<u>Quelle est la durée moyenne d'affiliation d'un membre dans votre association?</u>	14
<u>A quel âge quittent-elles?</u>	15
<u>Si votre association est mixte : y a-t-il une différence entre les sexes?</u>	16
<u>Posons un regard critique</u>	16
<u>Pourquoi les plus jeunes quittent-elles votre association?</u>	17
<u>Pourquoi les plus jeunes restent-ils membres de votre association?</u>	18
<u>Caractéristiques des associations</u>	19
<u>Votre association connaît-elle une baisse du nombre de ses affiliés?</u>	19
<u>Pertes d'affiliation et Indice de Développement Humain (IDH) (source UNDP 1999)</u>	20
<u>Affiliations entre 1998 et 2001</u>	21
<u>Quand la diminution a-t-elle commencé à poser problème?</u>	23

<u>Y a-t-il des zones géographiques particulières dans lesquelles les affiliations augmentent ou diminuent ?</u>	25
<u>Y a-t-il une différence entre la ville et la campagne?</u>	25
<u>Y a-t-il des troupes/unités/groupes spécifiques qui disparaissent? Pourquoi?</u>	26
<u>Pourquoi la perte d'affiliation est-elle un problème pour votre association?</u>	26
<i>Posons un regard critique</i>	27
<u>Comment pallier les pertes d'affiliation ?</u>	28
<u>Qu'elle est à votre avis le premier pas à effectuer pour augmenter le nombre de membres dans votre association?</u>	28
<u>Quelle est à votre avis la solution de base pour qu'une association conserve ses membres? (et augmente naturellement?)</u>	29
<u>Qu'a fait votre association pour résoudre ce problème?</u>	29
<i>Posons un regard critique</i>	30
<u>Un regard en dehors de notre association!</u>	31
<u>Autres associations de Guides et de Scouts</u>	31
<u>D'autres mouvements de jeunesse</u>	31
<u>Problèmes d'affiliation et le Conseil National de la Jeunesse</u>	31
<i>Posons un regard critique</i>	32
<u>Notre relation avec les médias</u>	33
<i>Posons un regard critique</i>	33
2^{ème} partie	34
<u>Aperçu des tendances de la jeunesse en Europe</u>	34
Résultats d'une recherche	34
<u>Introduction</u>	34
<u>Qui suis-je?</u>	34
<u>Qu'ai-je fait ?</u>	34
<u>Objectif de ma recherche ?</u>	34
<u>Remarques relatives à la recherche</u>	35
<u>Contexte historique</u>	35
<u>L'émergence de la 'jeunesse'</u>	35
<u>Pourquoi cette évolution ?</u>	35
<u>Conséquences</u>	36
<u>Développement du travail d'animation de la jeunesse</u>	36
<u>Qu'est-ce que la jeunesse aujourd'hui ?</u>	36
<u>4 façons de considérer la jeunesse</u>	37
<u>Remarque</u>	37
<u>Moratoire 'Psycho-social'</u>	37
<u>Moratoire 'accès au travail'</u>	38
<u>Moratoire 'Culturel'</u>	39
<u>Moratoire 'structure sociale'</u>	40
<u>Regard vers le futur, quelles sont mes pensées en tant que chercheur, qui suis-je pour me permettre d'indiquer le chemin à suivre?</u>	41
<u>Points forts</u>	41
<u>Opportunités</u>	41
<u>Citoyenneté du Monde</u>	41
<u>Remerciements</u>	42
<u>Bibliographie</u>	43

Livres et articles 43

Sites Internet..... 44

Note: toutes les photos proviennent de la collection officielle d'eurolife.01 disponible auprès de l'Association Suisse des Guides et des Scouts.

Introduction

Comme vous pourrez le lire dans ce document, le déclin des affiliations dans la Région Europe AMGE n'est pas un phénomène nouveau. De nombreuses associations connaissent cette réalité depuis de nombreuses années. Cependant, ce n'est que depuis quelques années que le phénomène s'est généralisé en Europe – une association qui ne perd pas de membres devient une exception. La Région Europe AMGE a pris clairement conscience de ce fait suite à la Première Etude Interne réalisée en 1999/2000 par l'Association Mondiale des Guides et des Scouts. Suite à cette étude la Région Europe AMGE a mené une stratégie pour découvrir la raison pour laquelle les affiliations diminuaient en Europe et découvrir les moyens pour aider les associations à résoudre le problème. Une étape de cette stratégie a été l'organisation du Forum 3 AMGE sur le Recrutement et le Maintien des Affiliations (Chypre 23 – 25 Novembre 2001). Cependant, bien que nous savions que la question des affiliations était un problème, nous ne connaissions pas vraiment les raisons, s'il y avait des différences entre divers types d'associations et quelle était l'influence des autres associations de jeunes et autres activités de loisirs.

Dieter De Court a contacté la Région Europe AMGE en début d'année 2001 pour pouvoir y effectuer un stage pratique dans le chef d'une maîtrise en Etudes Sociales, Culturelles et de Loisirs. Une proposition de recherche centrée sur les causes et les effets du déclin des affiliations dans la Région Europe AMGE fut soumise à l'Université de Gand, en Belgique, et fut acceptée. Ce document est le résultat de ce stage pratique.

D'une certaine manière, les résultats confirment ce que nous avons déjà suspecté, que l'âge moyen des jeunes qui quittent le mouvement correspond au début de l'adolescence. Nous avons été surpris du jeune âge de nos chefs.

L'intérêt du travail de Dieter ne réside pas seulement dans le résultat des questionnaires mais il a également développé quelques questions critiques que je vous encourage à utiliser dans votre Association pour réfléchir à certains aspects de vos affiliations – cela peut vous aider à penser différemment ou à vous rendre compte de la raison pour laquelle vous vivez une situation donnée.

Il n'y a pas de conclusion importante, nous ne pouvons fournir une recette magique ... cependant nous pouvons partir d'une connaissance de base de la dynamique de notre mouvement en Europe et commencer à rechercher les causes. Au niveau européen, nous pouvons prendre ces points spécifiques et les utiliser en parallèle à l'Etude Interne qui vient d'être réalisée, pour développer des actions spécifiques et sur mesure dans le Plan de Stratégie de la Région Europe.

Cette recherche a bien sûr ses limites. Elle a été réalisée sur une période de 11 semaines et la Région n'y a pas entièrement participé. Cependant, elle nous apporte une connaissance de base que nous n'avions pas auparavant et constitue un point de départ de notre action. Il est clair que la Région Europe avait besoin de cette recherche et nous sommes heureux d'avoir bénéficié de la présence de Dieter pour effectuer ce premier pas. Dieter a également inséré une bibliographie détaillée, incluant une liste de sites Internet utilisés au cours de sa recherche. J'encourage les associations à parcourir certains de ces sites et voir s'ils peuvent leur être d'une aide quelconque dans ce domaine.

Nous devons également mentionner que les déclarations de ce rapport ne reflètent pas nécessairement le point de vue de l'AMGE. Il s'agit d'un travail d'étude qui sera évalué dans le chef d'un cours universitaire. Par conséquent, la Région Europe AMGE n'a aucunement modifié ce document excepté pour y apporter les clarifications nécessaires ou utiliser une terminologie particulière.

La Région Europe AMGE a fortement bénéficié de l'opportunité de travailler avec l'Université de Gand par le biais de Dieter et pouvoir recevoir une information aussi précieuse. Nous sommes certaines qu'il sera un outil essentiel dans la poursuite de notre travail sur la question cruciale du Recrutement et du Maintien des affiliations.

Heather Roy
Responsable de la Région Europe AMGE
Mars 2002

PREMIERE PARTIE

Rapport sur l'Evolution des Affiliations dans la Région Europe AMGE en 2001

Informations générales relatives aux questionnaires

Les questionnaires ont été envoyés à tous les participants du Forum III AMGE organisé par la Région Europe AMGE.

Le but principal du questionnaire était d'éveiller chez les participants un processus de réflexion sur les questions relatives aux affiliations, thème du Forum, et également sur les tendances actuelles au sein de la jeunesse.

Le second but était de rassembler des chiffres, des avis et une information générale permettant de dégager certaines tendances au sein des associations européennes.

Principes de base des statistiques

Afin de mieux comprendre ce rapport, il serait peut-être utile de lire le résumé succinct des statistiques réalisées sur ordinateur. Les explications sont brèves et pas toujours complètes mais elles devraient suffire pour comprendre la compilation des questionnaires.

Pour exposer toutes les réponses issues des questionnaires renvoyés, il a fallu les assembler. Un travail effectué de manière traditionnelle sur papier aurait pris beaucoup de temps et aurait très probablement entraîné des erreurs. C'est pourquoi il a été effectué sur ordinateur, une méthode plus adéquate. Nous avons utilisé pour ce faire le logiciel SPSS. Ce programme est spécifique aux statistiques et est facilement comparable à Excel.

Dans un premier temps, toutes les questions posées -appelées 'variables'- sont introduites dans le programme. Chaque question propose diverses réponses possibles. Chaque réponse est programmée (estimée) sur ordinateur (ex : non =0; oui =1; je ne sais pas =2; non pertinent =99). On appelle chaque réponse une 'donnée' ; toutes les données d'un questionnaire, et donc toutes les réponses d'un questionnaire, sont appelées des 'cas'. Les données en général sont appelées 'la matrice des données'. Si une question n'a pas de réponse, il n'y a pas de données dans l'ordinateur, et elle est comptée comme 'valeur manquante'. Toutes les données reconnues sont appelées 'valeurs valides'.

L'étape suivante, une fois les données évaluées, est d'amener l'ordinateur à penser en lui posant des questions. Par exemple : quelle réponse les associations ont-elles donnée à la question "Votre association de jeunes est-elle en concurrence avec elles (d'autres associations de guides et de scouts)?" Nous demandons en fait la fréquence. L'ordinateur répond avec une restitution. La suivante nous en dit long.

Votre association est-elle en compétition avec les autres?

	Fréquence	Pourcentage	Pourcentage valide	Pourcentage cumulé
valide Non	8	24,2	25,8	25,8
Oui	20	60,6	64,5	90,3
Je ne sais pas	1	3,0	3,2	93,5
Non pertinent	2	6,1	6,5	100,0
Total	31	93,9	100,0	
Système manquant	2	6,1		
Total	33	100,0		

La première colonne comprend trois volets : 'Valide', 'Système Manquant' et 'Total'. Toutes les réponses possibles sont inscrites à la droite de 'Valide' (Non, Oui, Je ne sais pas, Non pertinent et Total). Le 'Total' se réfère au nombre total de données valides dans la colonne.

La colonne 'Fréquence' montre combien de fois l'ordinateur a noté la valeur : '0' pour 'Non', '1' pour 'Oui', ..., le nombre de valeurs manquantes (à côté de système) et combien de cas il y avait au total - 33 pour cette question.

Ces montants sont indiqués en pourcentage dans la colonne à côté. Nous voyons que 60,6% des questionnaires complétés indiquent que leur association est en concurrence avec d'autres associations de guides et de scouts. A droite de 'Total' on peut voir 33 cas et bien sûr 100%.

Dans la colonne à droite de 'Pourcentage' se trouve la colonne 'Pourcentage valide'. Dans cette colonne, l'ordinateur efface les valeurs manquantes et recalcule les pourcentages. Ces pourcentages sont utilisés dans le travail et permettent de tirer des conclusions.

Dans la dernière colonne se trouve le 'Pourcentage cumulé'. Il s'agit de la somme des pourcentages à chaque stade. Dans cet exemple, la colonne n'ajoute aucune valeur aux conclusions que l'on peut tirer.

Lorsque l'on pose une question à l'ordinateur, il peut également donner les réponses suivantes :

Moyenne: Il s'agit de la somme de toutes les valeurs, divisée par le total de cas résumés.

Gamme: Une gamme comprend différentes réponses possibles. La variable est la différence entre la réponse la plus fréquente et la réponse la moins fréquente.

Ecart-type: Il s'agit de l'étendue moyenne de toutes les données et de leur moyenne arithmétique. Cela signifie que la plupart des données se trouvent dans la zone de la moyenne moins l'écart-type et de la moyenne plus l'écart-type.

Courbe idéale: Généralement, le but d'une enquête est de questionner toutes les personnes concernées. Le sujet de l'enquête est toujours dispersé de la même façon. Parce qu'il est souvent impossible de demander l'avis de tout le monde, l'enquête est menée au sein d'un petit groupe. Lorsque ce groupe est aussi diversifié que l'ensemble de la population, nous pouvons faire des estimations mathématiques pour toute la population sur base des caractéristiques du groupe. Si nous désirons comparer des graphes avec le graphe de dispersion idéale de la population, nous pouvons demander à l'ordinateur de nous tracer la courbe idéale. Cette ligne peut-être utilisée de manière différente selon la situation, mais n'allons pas trop loin, au risque de devenir ennuyeux, et arrêtons-nous-en là.

Note sur les statistiques

Tous les diagrammes statistiques ne sont pas publiés dans ce rapport car ils ne sont pas tous pertinents, d'une part, et parce que les résultats rédigés n'ont pas toujours besoin d'être illustrés, d'autre part.

Seul le premier diagramme reprend les informations telles que fournies par l'ordinateur. Il illustre la façon dont les conclusions sont tirées à partir d'un outil statistique. J'ai principalement essayé de restituer les informations en 'langage humain' et non scientifique.

Comme l'avaient écrit certaines personnes interrogées: "Nous ne faisons pas de statistiques car elles ne résolvent aucun problème". Je ne peux qu'être d'accord avec elles mais les statistiques peuvent élargir notre point de vue, poser des questions sur des sujets que l'on n'aurait jamais imaginé poser, ... Cela peut nous donner une vision critique d'un problème sans pour autant le résoudre.

Informations concrètes sur les questionnaires

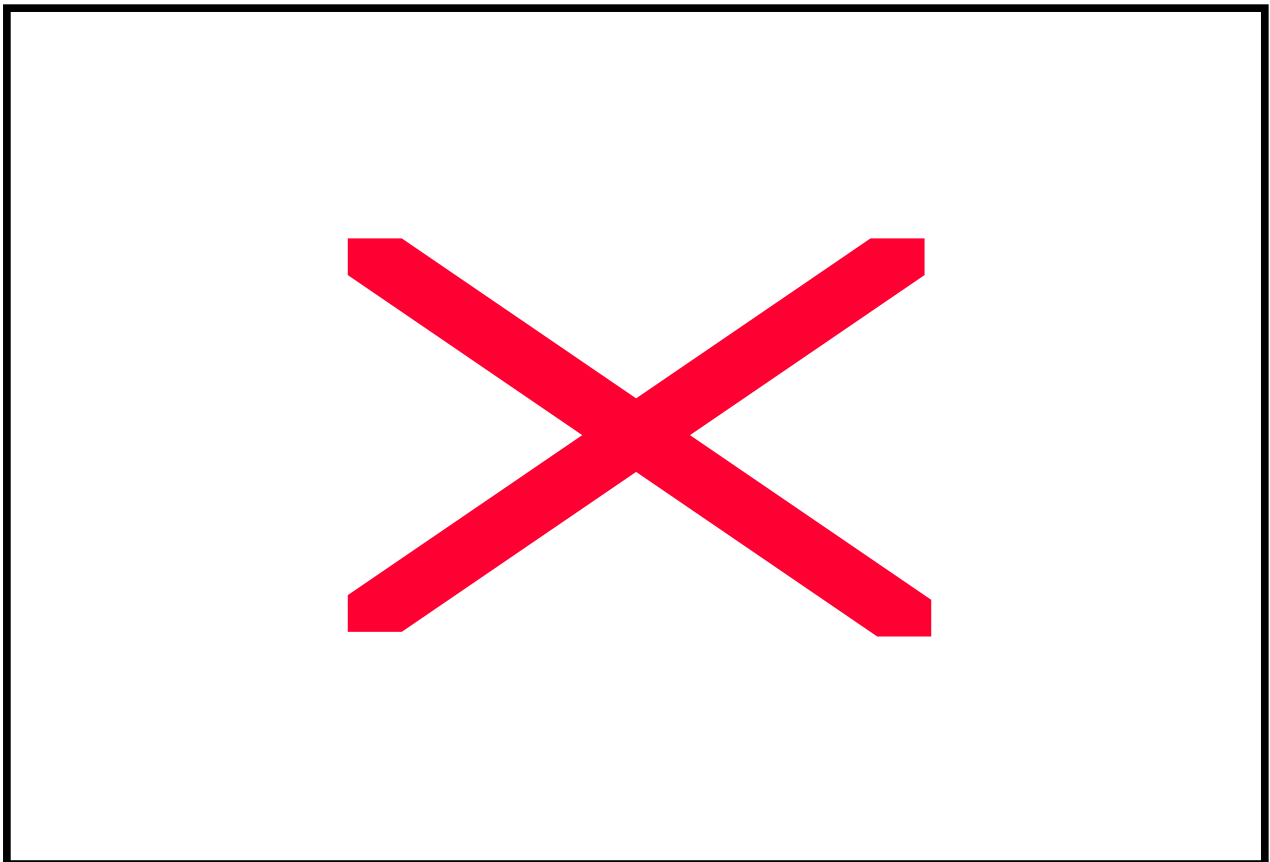
Nombre de questionnaires

49 questionnaires ont été renvoyés au bureau, 48 provenaient de la Région Europe AMGE. Ils sont utilisés pour la comparaison. Les 48 questionnaires étaient assez lisibles et ont été transposés en SPSS, un logiciel de recherche quantitative. Pour ce qui est des données qualitatives, un résumé a été effectué après plusieurs lectures de l'ensemble des questionnaires. Un questionnaire a été complété par l'une de nos invitées au forum, originaire du Liban, qui se trouve dans la Région Arabe AMGE. La comparaison de ces données a été très intéressante, et nous a permis en quelque sorte d'élargir notre point de vue. Des questions ont parfois été soulevées. Ce questionnaire n'a pas été utilisé dans la recherche quantitative parce qu'il pourrait influencer les chiffres de la Région Europe AMGE.

Nombre de pays

Les questionnaires ont été renvoyés par 25 des 37 pays membres de la Région Europe AMGE. Les pays couvrent presque toute l'Europe: l'Autriche, la Belgique, Chypre, le Danemark, l'Estonie, la France, l'Allemagne, la Grèce, la Hongrie, l'Irlande, l'Italie, le Liechtenstein, Malte, la Norvège, la Pologne, le Portugal, la Roumanie, la Slovaquie, l'Espagne, la Suède, la Suisse, l'Ukraine, le Royaume Uni.

Plan de la Région Europe AMGE par pays



Les pays en jaune n'ont pas répondu, les pays en bleu ont complété les questionnaires à temps et ont pu être considérés dans ce rapport !

Représentatifs ?

Les pays ayant répondu au questionnaire sont bien répartis dans la Région Europe AMGE. Le Nord et le Sud sont bien représentés. Les pays de l'Est ont été légèrement moins nombreux à compléter les formulaires que les pays occidentaux. Cela est peut-être dû au fait que le thème du Forum III AMGE concernait davantage les associations plus anciennes de l'Europe de l'Ouest. On peut toutefois conclure que d'un point de vue géographique, les questionnaires renvoyés sont bien représentatifs de la Région Europe AMGE.

Nombre d'associations

Les questionnaires ont été renvoyés par 33 des 64 associations membres de la Région Europe AMGE.

Autriche	Scouts masculins et Guides féminines d'Autriche
Belgique:	Guides catholiques de Belgique, Scouts et Guides pluralistes de Belgique, Fédération des Scouts ouverts
Chypre	Association des Guides féminines de Chypre,
Danemark	L'Association danoise des Scouts et des Guides, Les Guides YWCA du Danemark, L'Association des Guides et des Scouts baptistes du Danemark,
Estonie	Association des Guides d'Estonie,
France	Guides de France,
Allemagne	Association des Guides féminines de St. Georg, Association des Guides féminines et des Scouts masculins, L'Association chrétienne des Guides féminines et Scouts masculins,
Grèce	L'Association des Guides féminines grecques,
Hongrie	Association des Guides féminines hongroises,
Irlande	Les Guides féminines irlandaises, Les Guides catholiques D'Irlande
Lichtenstein	Scouts masculins et Guides féminines du Liechtenstein,
Malte	L'Association des Guides féminines de Malte,
Norvège	L'Association des Scouts et Guides norvégiens, Les Guides YWCA de Norvège,
Pologne	L'Association polonaise du Guidisme et du Scoutisme,
Portugal	L'Association des Guides du Portugal,
Roumanie	L'Association des Guides roumaines,
Slovaquie	Scoutisme Slovaquie,
Slovénie	L'Association slovène des Guides féminines et Scouts masculins catholiques,
Espagne	Fédération espagnole du Guidisme, Les Guides et Scouts catholiques de la Catalogne,
Suède	L'Association des Guides et Scouts suédois, L'Organisation des Guides et des Scouts de la Mission des Jeunes convenants de Suède,
Suisse	Le Mouvement des Guides et Scouts suisses,
Ukraine	Association des Guides d'Ukraine
Royaume Uni	L'Association des Guides

Veillez noter que trois autres associations ont renvoyé leur questionnaire après la date limite et n'ont donc pu être considérées dans l'analyse.

Informations relatives aux Associations

17 des associations ayant répondu appartiennent uniquement à l'AMGE, 16 sont ONSEG/ASEG (Organisations Nationales des Scouts et Guides/Association des Scouts et Guides). En général, la Région Europe AMGE compte 22 AMGE spécifiques et 42 ONSEG/ASEG.

22 associations ayant répondu sont mixtes. Globalement, 51 associations sont mixtes. 9 d'entre elles sont AMGE (plus de 5% de membres masculins). 11 des 13 associations non mixtes de la Région Europe AMGE ont rempli les questionnaires.

Représentatifs?

Les Associations AMGE 'uniquement' et spécialement celles sans membres masculins sont sur-représentées. Cela signifie que nous devons parfois diviser le tableau pour pouvoir tirer des conclusions représentatives de la Région.

Les chiffres utilisés dans le rapport¹

Tous les chiffres des questionnaires ont été transposés en SPSS. Les valeurs manquantes ont été ajoutées lorsqu'elles étaient connues du Bureau Europe AMGE. Les informations connues de l'AMGE avant l'envoi des questionnaires ont également été insérées dans la même base de données. Le tout a formé un tableau donnant une information aussi précise que possible.



¹ Pour ce qui est de l'âge, lorsqu'un groupe d'âge avait été indiqué dans un questionnaire, cet âge a été transféré dans la base de données. Cette information se trouvait dans la publication de l'AMGE 'Trèfles dans le Monde'

Lorsqu'une question n'a pas été complétée, la valeur manquante a été remplacée par 'je ne sais pas'.

Pour ce qui est de la question 'les associations sont-elles satisfaites de la couverture des médias ?', les réponses 'oui et non' ont été remplacées par 'non'.

Données démographiques générales de tous les pays européens

De manière générale, la population d'un pays se compose de 51% de femmes et de 49% d'hommes. La proportion des jeunes est de 30 à 35%. (Plus on se rapproche de l'occident et plus on se rapproche des 30%). 15 pour cent de la population appartiennent à la catégorie des 15-25 ans. Chez les jeunes, la différence entre hommes et femmes est exactement le contraire de la société globale : 49% de femmes et 51% d'hommes.

Le pourcentage de jeunes non touchés n'est pas vraiment connu des associations ayant répondu aux questionnaires. Seulement trois questionnaires contenaient une réponse, deux provenant d'un même pays proposaient des chiffres très différents. La remarque, 'qu'entend-on par jeunes non touchés?' a été soulevée plusieurs fois. En effet, ces chiffres sont difficiles à trouver mais sont intéressants.

Les jeunes non touchés forment une catégorie. La jeunesse est divisée en deux groupes, un groupe actif, les jeunes participants et ce qu'on appelle les jeunes 'non touchés'. Les jeunes non touchés sont des jeunes qui ne sont pas touchés par le travail d'animation des jeunes en général (avec ou sans associations sportives et/ou associations religieuses ou paroissiales). Ils sont considérés comme un problème 'potentiel' pour la société, parce qu'ils ne participent pas à des activités sociales les habilitant à devenir des citoyens responsables actifs. Si cette déclaration est vraie, un oui ou un non n'a pas d'importance. Il s'agit pour nous d'un indice nous montrant qu'il y a encore des membres potentiels. Leurs caractéristiques peuvent nous permettre d'établir de nouvelles catégories de groupes à cibler (ex : des jeunes immigrants, les enfants de yuppies, les jeunes handicapés, les enfants de rue, ...).

Tableau: pourcentages des 15-24 ans participant ou appartenant à une association²

	A	B	D	DK	E	GR	F	FIN	I	IRL	L	NL	P	S	UK
Toutes associations	60	47	58	77	38	36	49	67	54	61	66	77	40	82	50
Associations sport.	27	24	36	44	12	15	28	27	23	44	40	50	21	51	28
Ass.relig.ou parois.	12	2	7	5	6	2	3	12	18	7	6	18	8	13	7
Assoc. de jeunes	9	13	6	18	8	3	7	11	7	12	26	8	5	9	8

Dans ce tableau, la jeunesse non touchée peut être calculée à partir de la dernière rangée. Cette rangée indique combien de jeunes de 15 à 24 ans sont membres d'une association de jeunes dans un pays. Le pourcentage des jeunes non touchés est calculé en soustrayant le chiffre de 100 (ex : Finlande : 89% de jeunes non touchés).

² IARD s.c.r.l. (2001), *Executive summary and comparative reports (Part II)*, p46, Table 6, Milano

Intermezzo: Evolution de la jeunesse en Europe

Les associations ont parfois été incapables de donner des réponses sur des thèmes de base portant sur la jeunesse. La jeunesse, la raison d'être du guidisme! Voici dès lors un bref résumé !

Les programmes TV les plus populaires sont principalement des histoires à l'eau de rose importées tout droit des Etats-Unis, des émissions telles que Big Brother, les Simpsons ou encore les jeux TV, ... MTV est une des chaînes de TV à la mode depuis longtemps déjà. Cette chaîne a introduit un nouveau thème important pour les jeunes, la musique. Aujourd'hui, elle se divise en deux groupes. La musique commerciale et la musique alternative. La première regroupe toutes les musiques du style 'beat music', musique pop et 'R&B'. Le deuxième groupe est pour l'instant le plus en vogue; il regroupe le Rap, le Hip Hop, l'Underground, 'drum and base', ...

A quel moment les jeunes font-ils ce que la plupart de nous, adultes, faisons régulièrement? Pour ce qui est de la cigarette et de l'alcool, la plupart des questionnaires ont indiqué un âge supérieur à celui des enquêtes. Presque tous les garçons et filles entre 11 et 15 ans ont déjà goûté à l'alcool ou à la cigarette. Même l'âge du premier cannabis continue à diminuer. A l'heure actuelle, c'est vers l'âge de 14 ans qu'ils commencent à toucher aux drogues légères. Cela ne veut bien sûr pas dire pour autant que les jeunes consomment régulièrement de l'alcool ou du tabac, ou même des drogues. L'estimation de l'âge des premiers rapports sexuels était correcte. Les jeunes connaissent en général leur première expérience sexuelle entre 14 et 17 ans.

La plupart des jeunes, surtout en Europe de l'ouest ont un téléphone mobile une fois atteint l'âge de 16 ans. La plupart des jeunes de cet âge ont également déjà essayé les merveilles du WWW et l'utilisent régulièrement dans leurs contacts amicaux.

En ce qui concerne le sport, il n'y a pas autant à dire. Les sports les plus pratiqués - surtout par les garçons - sont le football, le basket-ball, le volley-ball, les sports aquatiques et l'athlétisme. Les sports mentionnés par les jeunes filles et femmes sont rarement différents.

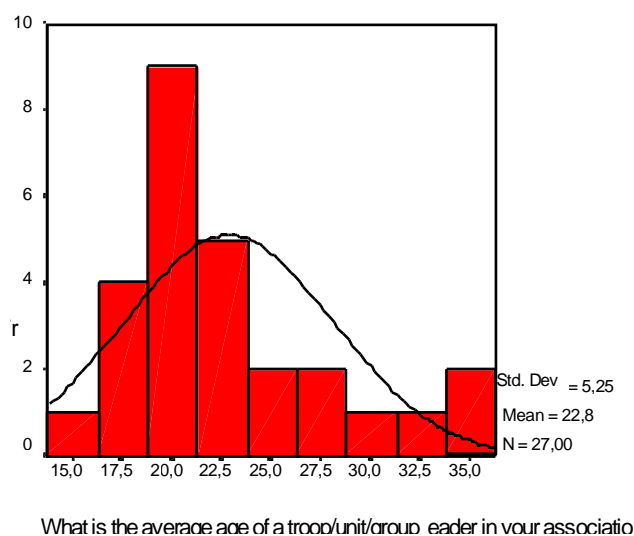
Vous trouverez de plus amples informations dans le discours du Forum III AMGE tenu à Chypre: [Un Regard sur les tendances des jeunes en Europe \(p.34\)](#).

Caractéristiques de nos membres

Quel est l'âge moyen d'une chef de troupe/unité/groupe dans votre association ?

D'après les questionnaires, seules 27 des 33 associations avaient une idée de l'âge moyen de leurs chefs. Toutes les chefs ont entre 16 et 35 ans, cela signifie un écart (une différence) de 19 ans qui indique de manière indirecte une grande différence d'âge, d'activités, d'habitat social, La moyenne d'âge des chefs de la Région Europe AMGE est de 22,8 ans avec un écart-type de 5,3 ans. 80% des chefs ont donc entre 17ans _ (22,8 – 5,3) et 28,1 (22,8 + 5,3) ans. Cela signifie que nos chefs sont généralement des étudiantes ou de jeunes employées, en début de carrière. Elles vivent toujours chez leurs parents, sont célibataires ou sont en train de fonder leur propre famille.

	Freq	%	% Valid	% Cum
Valide				
16,00	1	3,0	3,7	3,7
18,00	3	9,1	11,1	14,8
18,50	1	3,0	3,7	18,5
19,00	2	6,1	7,4	25,9
20,00	5	15,2	18,5	44,4
21,00	2	6,1	7,4	51,9
22,00	5	15,2	18,5	70,4
24,70	1	3,0	3,7	74,1
25,50	1	3,0	3,7	77,8
27,00	1	3,0	3,7	81,5
28,00	1	3,0	3,7	85,2
29,00	1	3,0	3,7	88,9
33,50	1	3,0	3,7	92,6
35,00	2	6,1	7,4	100,0
Total	27	81,8	100,0	
Manquant inconnue	6	18,2		
Total	33	100,0		

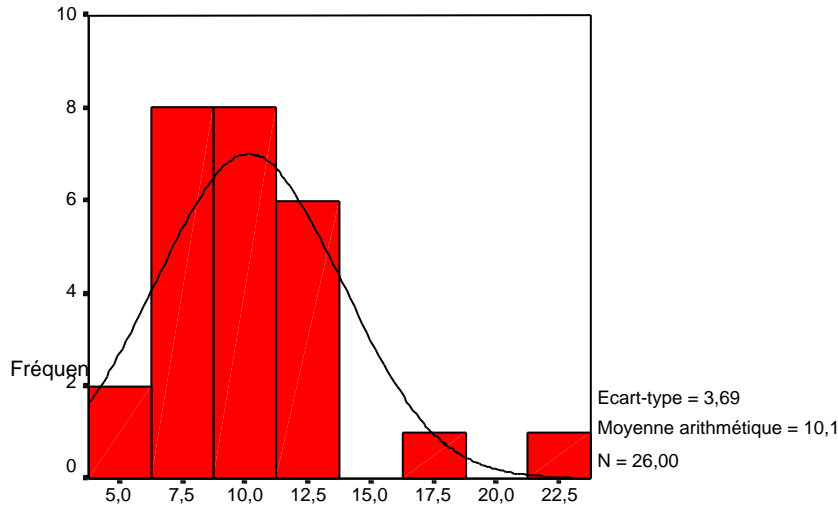


A l'aide du tableau de fréquence ci-dessus, nous pouvons conclure que plus de 50% de nos chefs ont moins de 21 ans et que 75% d'entre elles ont moins de 25 ans.

La courbe du graphe montre la dispersion idéale d'un groupe de chefs d'un même âge moyen. Nos statistiques (l'histogramme), elles, montrent un groupe important de jeunes chefs et un manque de chefs plus âgées - 24-31 ans. Suivant la théorie statistique pure, nous devrions augmenter les groupes de chefs de 24 ans jusque 30 ans pour avoir un groupe de dispersion idéale de chefs d'un même âge moyen de 22,8 ans. Avec le groupe de dispersion idéale des chefs, le cours de la vie d'une chef moyenne serait plus naturel, il y aurait plus de temps pour grandir, pour apprendre, pour faire les choses par soi-même et en fin de compte pour communiquer son expérience. Il n'y a pour l'instant qu'un petit groupe de chefs expérimentées (qui quittent rapidement) pour un grand groupe de jeunes chefs. Un conflit de générations est parfois ressenti.

Quel est l'âge moyen des nouveaux membres?

Il ressort du graphe que les plus jeunes recrues ont 5 ans, les plus âgées ont 22 ans. Plus de 90% des nouveaux membres rejoignent les associations avant l'âge de 13 ans, seulement 8% sont recrutés à l'âge adulte - à 18 ans et plus. La section des plus jeunes recrute environ 23% des nouveaux membres, l'âge suivant 46% et la 'section Guide' 23%. L'âge moyen d'un nouveau membre est de 10,1 ans (Ecart type, 3,7 ans).

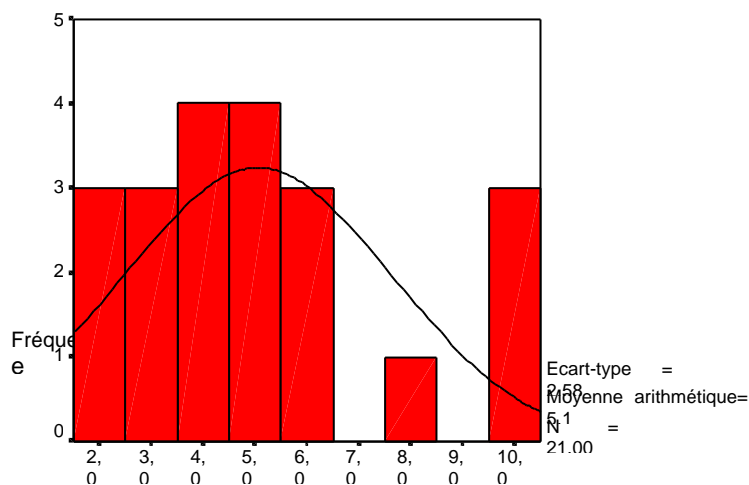


Quel est l'âge moyen des nouveaux membres dans votre association?

Quelle est la durée moyenne d'affiliation d'un membre dans votre association?

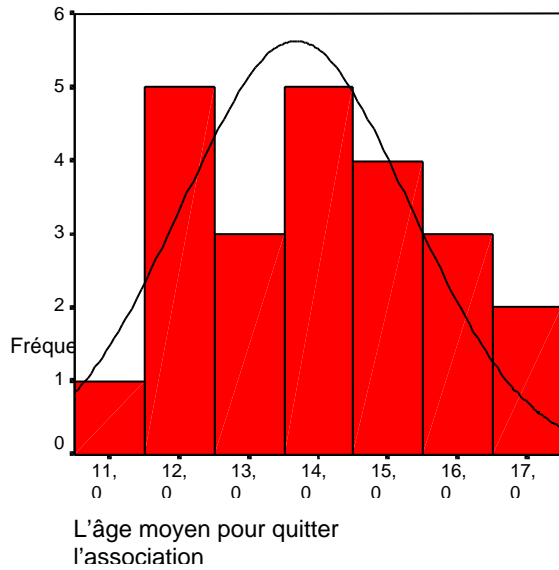
Seulement 21 des 33 organisations ont émis une idée sur la question. Nous ne pouvons donc dire que cette question est importante pour la Région Europe AMGE, mais il s'agit certainement d'un indicateur important.

La durée minimale passée par un membre dans nos associations est de 2 ans, la moyenne maximale est de 10 ans. La durée moyenne d'affiliation des membres dans nos associations est de 5,1 ans (Ecart-type 2,6 ans). Presque 50% des membres ne restent pas plus de 4 ans, moins de 20% restent plus de 6 ans.



Quelle est la période moyenne passée par les membres dans votre organisation ?

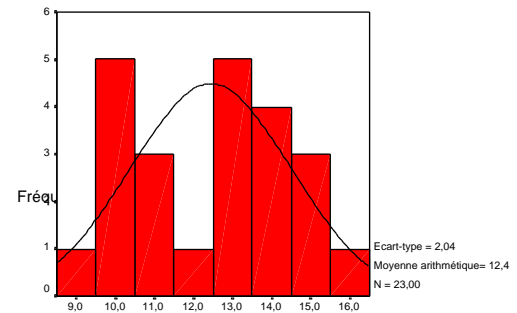
A quel âge quittent-elles?



Ecart-type = 1,63
Moyenne arithmétique = 13,7
N = 23,00

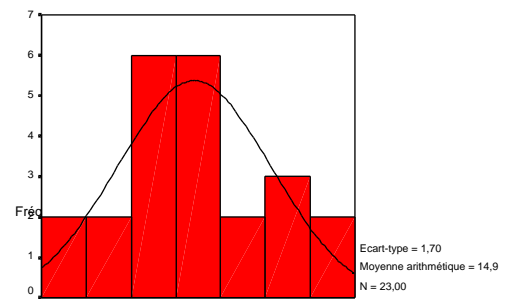
L'âge moyen pour quitter l'association

Age moyen



A quel âge les membres quittent-ils l'association?

Le plus jeune âge



A quel âge les gens quittent-ils l'association?

L'âge le plus avancé

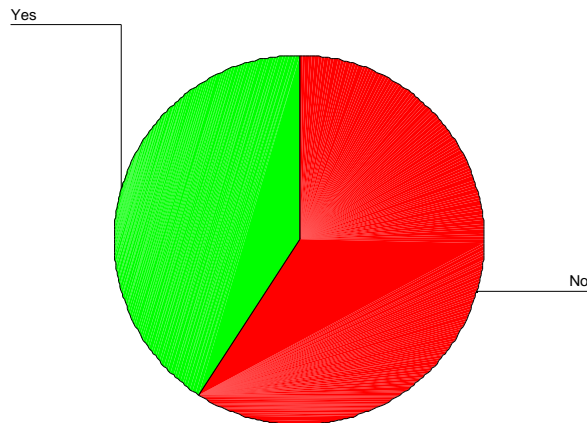
Vu que la plupart des associations ont indiqué deux âges différents dans leur réponse (entre l'âge le plus jeune âge et le plus avancé), tous deux ont été considérés en introduisant les données de la même manière. Pour faire une prédiction générale, les deux données ont été combinées. L'âge moyen de départ de l'association est de 13,7 ans. L'écart-type est de seulement 1,63 ans, ce qui signifie que 80% des membres partent entre 12,1 et 15,3 ans (!), c'est à dire au début de la 'section Guide'. On observe que le plus jeune âge est 9 ans (avec une moyenne de 12,4), et le plus âgé est 18 ans, (avec une moyenne de 14,9). Ces chiffres indiquent que l'écart d'âge de départ est assez important (grande variété), mais l'écart entre les âges de départ les plus courants est très petit (groupes très similaires, période de seulement 2 ans _ (14,9-12,4 ans)). Pour ce qui est du tableau des fréquences, nous pouvons ajouter que plus de 50% des jeunes quittent avant 14 ans, 75% avant 15 ans.

	% valide	% cumulé
11,00	4,3	4,3
11,50	8,7	13,0
12,00	13,0	26,1
12,50	8,7	34,8
13,00	4,3	39,1
13,50	13,0	52,2
14,00	8,7	60,9
14,50	13,0	73,9
15,00	4,3	78,3
15,50	13,0	91,3
16,50	8,7	100,0
Total	100,0	

Les résultats de ces données sont très similaires aux données combinées de l'âge de recrutement et de la durée d'affiliation. L'âge de recrutement a été déduit à 10,1 ans et la durée d'affiliation à 5,1 ans. D'un point de vue très statistique, cela signifie qu'en moyenne, un membre (membre moyen) entre à 10 ans et quitte à 15 ans. Le recouvrement de ces deux statistiques prouve que les deux données sont fiables. La réalité se trouve quelque part entre les deux !

Ces chiffres indiquent indirectement que notre performance est très bonne dans les deux sections plus jeunes et l'est moins dans les sections plus âgées. Au cours des dernières années, l'attention a été placée sur le groupe 16+, identifié comme groupe à problèmes. Il n'en va pas ainsi pour le groupe 11-16. Les statistiques montrent clairement que les abandons sont fréquents dans ce groupe d'âge.

Si votre association est mixte : y a-t-il une différence entre les sexes?



Environ 60% des 22 associations mixtes ne voient pas de différence entre les deux sexes, 40% perçoivent des différences. Il n'y a pas vraiment de différence entre ONSEG/ASEG et l'AMGE au niveau du nombre de membres masculins. Il n'y a également pas de différence raisonnable entre les associations qui connaissent ou ne connaissent pas de pertes d'affiliations.

Note amusante : Quelqu'un a répondu : "Oui, nous sommes mixtes mais n'apprécions pas les différences !"

Posons un regard critique

- Que faisons-nous pour garder l'expérience dans nos troupes/unités/groupes? Une personne de 21 ans peut-elle diriger la section des plus grands? Pourquoi de nombreuses chefs quittent-elles à presque 22 ans?
- Le fait de combiner les informations statistiques de l'âge moyen des chefs, des nouveaux membres et de la durée moyenne d'affiliation d'un membre éveille quelques pensées critiques.
- Si les membres rejoignent nos associations à l'âge moyen de 10,1 ans et restent pendant 5,1 ans, ils quittent à l'âge de 15,2 ans. Cela signifie que la plupart des membres ne terminent pas le programme 'section Guide'.
- Bien que l'âge moyen d'un nouveau membre est de 10,1 ans, la majorité des membres rejoignent nos associations plus tôt; cela signifie principalement que la plupart abandonnent plus tôt, surtout avant ou pendant la 'section Guide'.
- Quel est le groupe principalement ciblé par le Guidisme? Les enfants ou les jeunes?
- D'où viennent les chefs de ces groupes?
- Pourquoi la majorité de nos chefs a-t-elle moins de 21 ans?
- Une chef de 21 ans peut-elle être la chef d'une section 16+?
- Pourquoi quittent-elles?
- Le programme est-il assez stimulant?
- La méthode est-elle encore progressive (assez)?
- Les chefs grandissent-elles dans l'association ou doivent-elles être recrutées?
- Pourquoi nos membres ne se réjouissent-elles pas de devenir guides?
- Quelle est la différence d'âge limite acceptable entre une chef et une membre?
- Par quoi une jeune de 23 ans est-elle influencée? (lorsqu'elle décide de mettre un terme à sa fonction de chef?)
- Comment attirer les chefs entre 25 et 30 ans?
- Y a-t-il un problème avec nos groupes d'âge?
- Devrions-nous reconsidérer les groupes d'âge?
- Les nouveaux groupes de marketing sont les pré-adolescentes et les 12-16 ans, cette situation est-elle préoccupante?

Pourquoi les plus jeunes quittent-elles votre association?

Ecole

- Le poids du travail scolaire, la pression des examens, l'école requiert plus de temps,
- la pression scolaire est très élevée entre 15 et 18 ans, à cause des examens universitaires.
- Elles quittent le foyer parental pour aller à l'université et se retrouvent donc loin de leur unité
- Manque de temps libre à cause du programme d'éducation scolaire

Image

- Image publique
- La pression des copains
- Le guidisme n'est plus aussi attrayant qu'avant
- Le guidisme est perçu comme vieux jeu par les copains
- Problème d'image (pas attrayant d'être guide ou scoute)
- Ce n'est pas assez cool
- Le bénévolat et les activités d'extérieur ne sont pas à la mode
- Le travail basé sur des valeurs, des activités d'équipes n'est pas très bien vu
- Manque d'attrait
- Il n'est pas toujours très gai de rester toujours dans le même groupe

Chefs

- Qualité des chefs locales des unités
- Chefs non qualifiées
- Elles 's'essoufflent'
- Elles estiment être trop 'vieilles'
- Les affiliations sont souvent limitées par manque de chefs et pas nécessairement par manque de jeunes
- Pas de nouvelles idées

Activités

- Qualité des programmes locaux proposés dans les unités
- Parce qu'elles ne sont pas suffisamment guidées
- Perte d'intérêt à cause des programmes ennuyeux
- Programmes ennuyeux
- Elles ne veulent pas d'activités hebdomadaires
- Notre programme n'est pas adéquat ou pas assez compétitif
- A partir d'un certain âge, il devient plus intéressant de se lancer dans des activités avec les garçons

Externes

- Grande variété d'activités alternatives, choix trop grand d'activités de loisirs, il y a d'autres choses à faire comme le football par exemple
- Il y a beaucoup d'églises
- Les associations de Guides/Scouts sont nombreuses, concurrence entre les associations
- Les jeunes choisissent de faire d'autres choses
- Elles aiment s'essayer à différentes activités, mais une fois qu'elles quittent le Guidisme, il est rare qu'elles y reviennent pour être chef
- Manque de temps à cause des pressions parentales
- Pas assez de temps
- Changements importants dans le mode de vie
- Il existe d'autres opportunités ne nécessitant pas de compromis
- Les sports sont amusants et faciles
- Le taux de naissance a diminué
- Image négative causée par quelques cas d'abus dans les mouvements de jeunesse
- Questions familiales, ex. séparation/divorce



Pourquoi les plus jeunes restent-ils membres de votre association?

Activités

- Leurs besoins sont probablement satisfaits
- Activités
- L'opportunité leur est offerte de participer à des activités nationales et régionales
- Activités variées et amusantes de qualité
- Expérience internationale
- Nous organisons des festivités pour eux
- A cause du programme
- Aventure
- Pouvoir faire des choses qu'elles ne savent ou ne peuvent pas faire à la maison

Méthode

- Elles aiment prendre des décisions d'elles-mêmes
- Nous les impliquons dans des projets au niveau local
- Nous leur donnons des responsabilités
- Responsabilité
- Défis
- Le jeu du Guidisme

Chefs

- Chefs comme source d'inspiration
- Nous les motivons

La famille du Guidisme

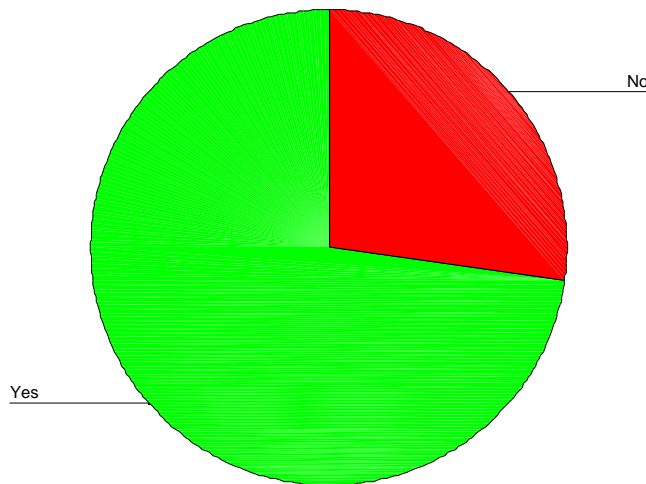
- Amitié
- Sens d'appartenance
- Elles aiment être guides
- Plaisir
- Amitié

Externes

- Il y a peu d'opportunités pour les jeunes (comme par ex. les maisons de jeunesse)
- A la demande des parents

Caractéristiques des associations

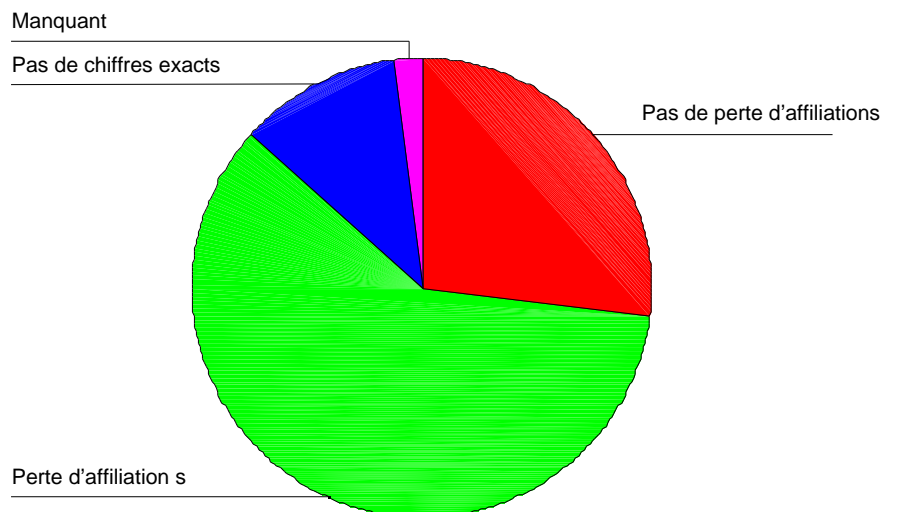
Votre association connaît-elle une baisse du nombre de ses affiliés?



Seulement 27,3% des questionnaires complétés ne mentionnent pas de baisse d'affiliation. Par conséquent, 72,7% des associations membres (qui ont rempli le questionnaire) enregistrent des pertes.

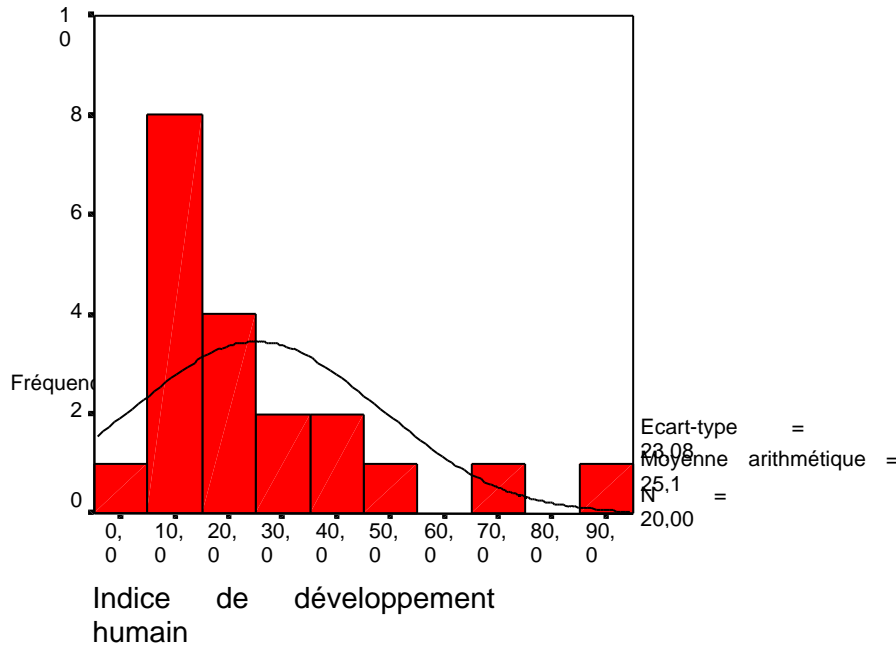
En comparant les questionnaires aux chiffres réels, nous remarquons que 4 associations mentionnent des pertes d'affiliation dans le questionnaire et que les chiffres donnés à l'AMGE affichent une croissance au cours des 3 dernières années (1998-2001). Mais il y a une bonne nouvelle. Sur les 11 associations mentionnant une évolution saine des affiliations, 3 associations ont perdu des membres au cours des 3 dernières années.

Dans la Région Europe AMGE en général, 60,8% des associations enregistrent une diminution du nombre d'affiliés, 27,5% ne connaissent pas de perte d'affiliation s. 11,8% des associations ne disposent d'aucuns chiffres sur les affiliations (1 association n'a pas été prise en compte car tous les chiffres manquent). Si l'attention est portée sur les pays, on note que 33,3% des pays connaissent une augmentation des affiliations, 58,3% perdent des membres (et 8,3% des



pays n'ont pas de chiffres précis). On peut par conséquent conclure que les questions d'affiliations sont étroitement liées aux pays, nous devrions peut-être dire que la plupart des questions liées aux affiliations dépendent des pays.

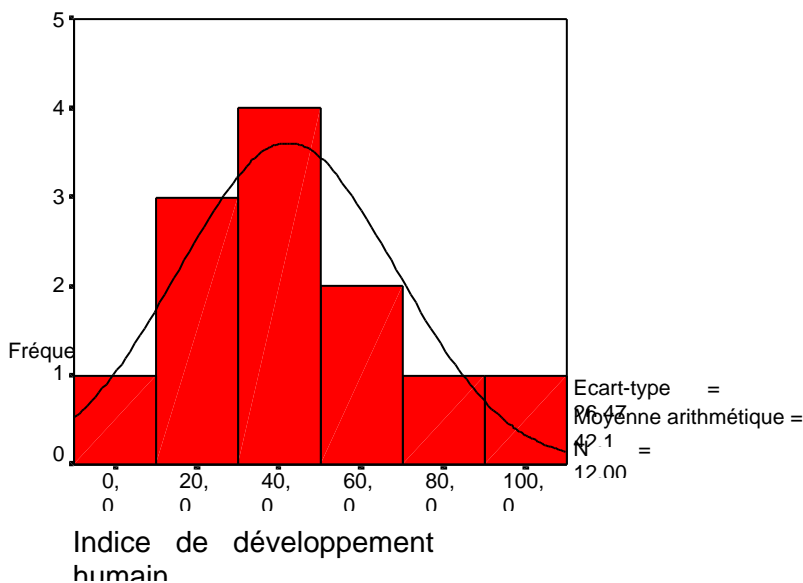
Pertes d'affiliation et Indice de Développement Humain (IDH) (source UNDP 1999)



En comparant les pays sur base de l'Indice de Développement Humain, on voit qu'il existe une forte corrélation entre un IDH bas (plus il est bas, mieux c'est) et la perte des affiliations. Ainsi, plus l'IDH est bas, plus il y a de chances qu'une association perde des membres. La corrélation en sens inverse est moins importante principalement parce que trois associations dominantes ont un indice de développement humain bas et connaissent d'énormes pertes de membres.

La charte ci-dessus montre que la majorité des pays connaissant une diminution des affiliations ont également un faible IDH. 50% de l'ensemble des pays en perte de membres ont un IDH inférieur à 15, et 75% un IDH inférieur à 27. (lisez le graphe rapidement : 4 associations en perte de membres proviennent d'un pays dont l'IDH est de 20)

Sur la charte ci-dessous vous pouvez voir que toutes les associations qui connaissent une augmentation des membres ont un IDH moyen de 42,1%. La charte des fréquences nous dit que 75% des pays connaissant une augmentation des affiliations ont un IDH supérieur à 28.



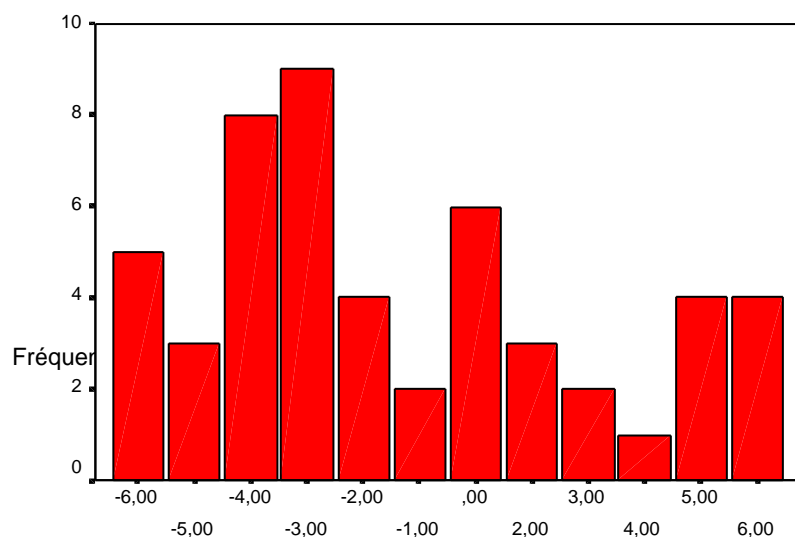
Affiliations entre 1998 et 2001

Pour réaliser le tableur, les données sont divisées en catégories

			% valide	% cumulé
Valide	-6,00	Plus de 30% de perte	9,8	9,8
	-5,00	20-30% de perte	5,9	15,7
	-4,00	10-20% de perte	15,7	31,4
	-3,00	5-10 % de perte	17,6	49,0
	-2,00	1-5% de perte	7,8	56,9
	-1,00	0-1% de perte	3,9	60,8
	,00	Pas de gain, pas de perte	11,8	72,5
	1,00	0-1% gain	0	72,5
	2,00	1-5% gain	5,9	78,4
	3,00	5-10% gain	3,9	82,4
	4,00	10-20% gain	2,0	84,3
	5,00	20-30% gain	7,8	92,2
	6,00	Plus de 30% de gain	7,8	100,0
	Total		100,0	
Manquant	Système			
Total				

Ces statistiques affichent clairement de dures réalités. 10% des associations membres de la Région Europe AMGE ont perdu plus de 30% de leurs membres au cours des 3 dernières années. 50% des associations ont perdu plus de 10% de leurs membres au cours du dernier triennat.

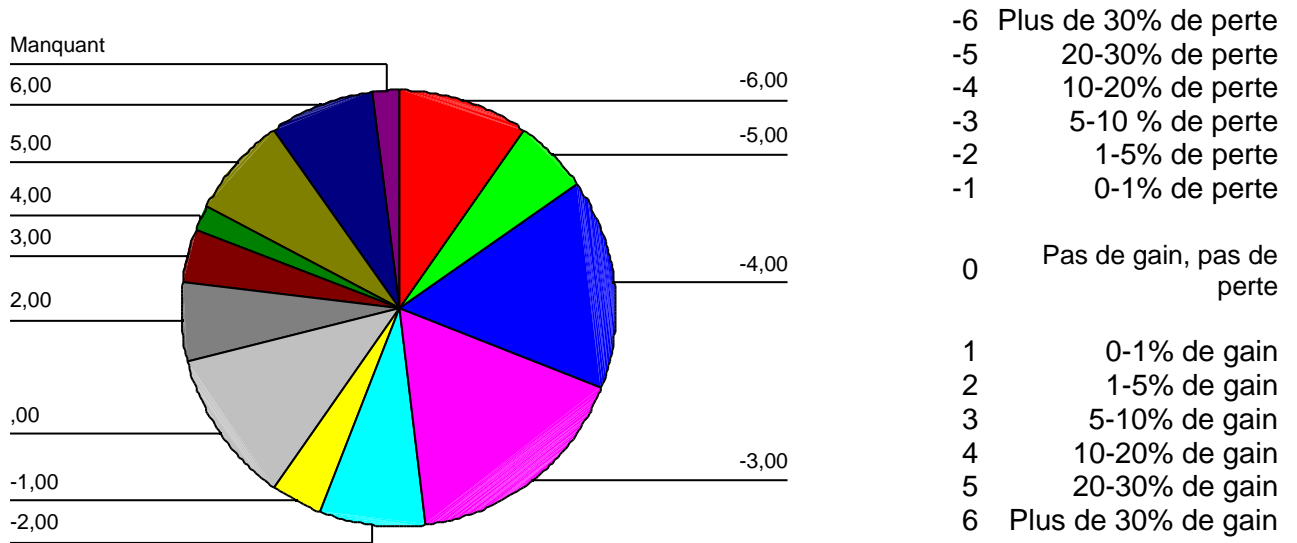
Comme l'illustre la charte susmentionnée, 27,5% des associations connaissent une augmentation des membres. La moitié connaît une augmentation régulière, la moitié a connu un vrai boum entre 1998 et 2001.



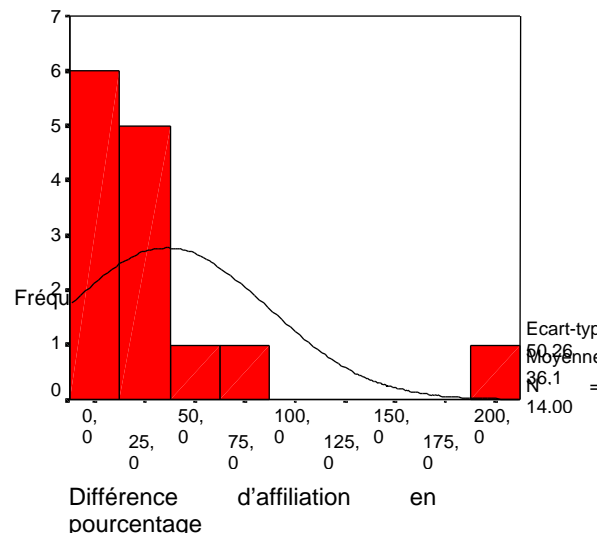
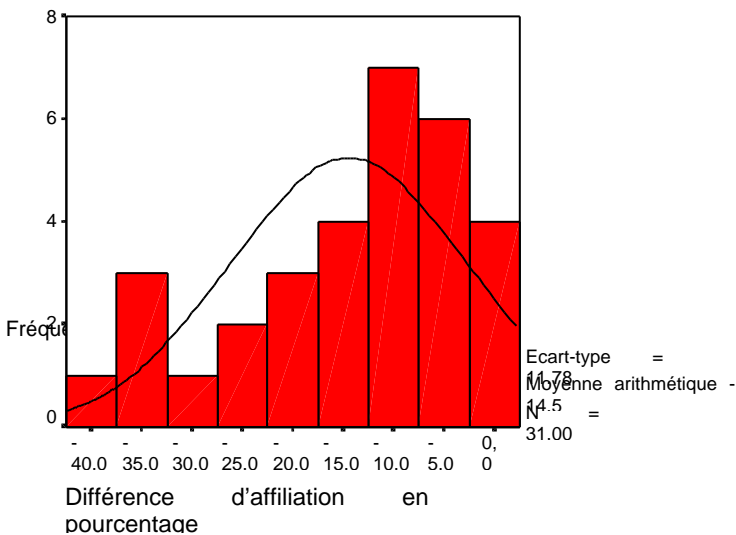
Perte d'affiliation par catégories

- 6 Plus de 30% de perte
- 5 20-30% de perte
- 4 10-20% de perte
- 3 5-10 % de perte
- 2 1-5% de perte
- 1 0-1% de perte
- 0 Pas de gain, pas de perte
- 1 0-1% de gain
- 2 1-5% de gain
- 3 5-10% de gain
- 4 10-20% de gain
- 5 20-30% de gain
- 6 Plus de 30% de gain

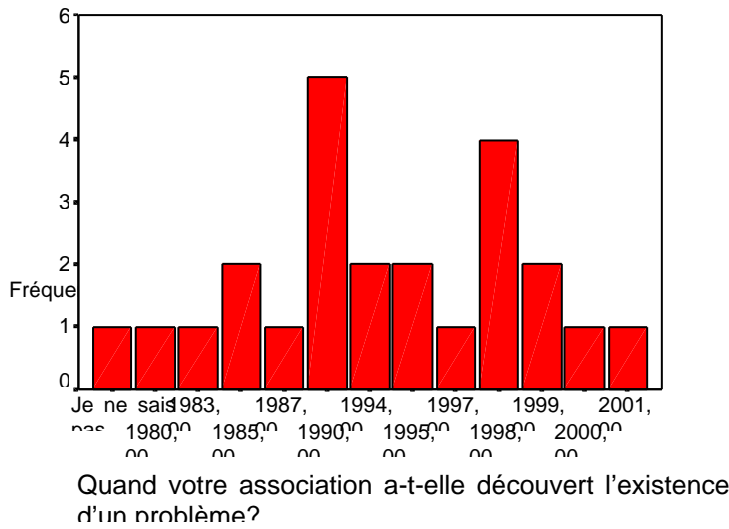
Perte d'affiliation par catégories



En regardant plus en détail les associations en perte de membres (graphe de droite), nous remarquons que la perte moyenne est de 14,5%. La charte est presque parfaitement dispersée (comparée à la ligne). Cela indique que le groupe d'associations en perte de membres est assez homogène. Celles-ci ne peuvent pas vraiment être divisées en sous-groupes - qui pourraient indiquer différentes caractéristiques entre les groupes. Les associations (à gauche) connaissant une augmentation des membres ont, selon les statistiques, une moyenne de croissance de 36,1%. Ce chiffre est très élevé à cause des nouvelles associations qui, parce qu'elles débutent, sont en pleine expansion et influencent la moyenne. En effectuant une comparaison avec la ligne idéale, nous remarquons qu'il y a deux sous-groupes, dont celui susmentionné. L'autre groupe est principalement formé par les associations de l'Europe de l'Est.

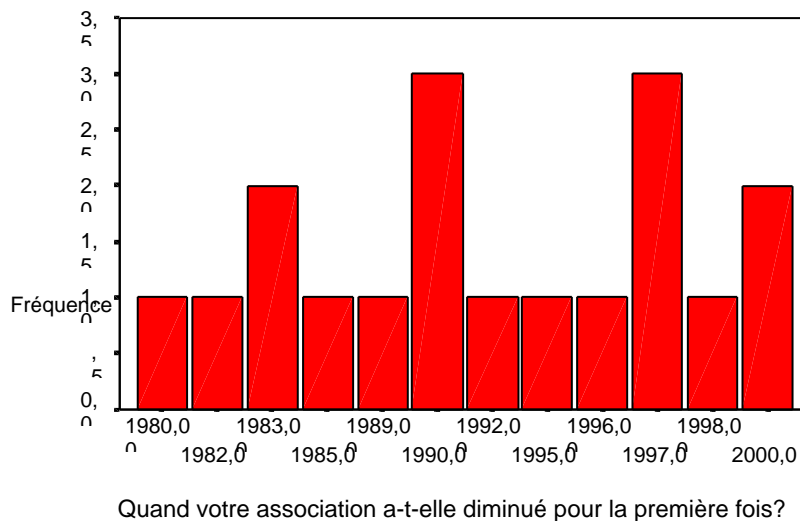


Quand la diminution a-t-elle commencé à poser problème?



	% valide	% cumulé
Je ne sais pas	4,2	4,2
1980,00	4,2	8,3
1983,00	4,2	12,5
1985,00	8,3	20,8
1987,00	4,2	25,0
1990,00	20,8	45,8
1994,00	8,3	54,2
1995,00	8,3	62,5
1997,00	4,2	66,7
1998,00	16,7	83,3
1999,00	8,3	91,7
2000,00	4,2	95,8
2001,00	4,2	100,0
TOTAL	100,0	

Nous pouvons voir dans le tableau de fréquence que (sans tenir compte des associations qui ne savent pas) 1/5 des associations connaissaient déjà une perte d'affiliation et avaient déjà reconnu le problème en 1987 - il y a plus de 15 ans ! Plus de 50% des associations avaient identifié le problème des affiliations l'année avant la Conférence Européenne à Salzbourg. Le pourcentage était déjà supérieur à 60% en 1995 à la Conférence Européenne. Les chiffres sont encore plus alarmants si l'on sait que l'année moyenne (peu importe ce que cela veut dire) est 1991! Tous les pourcentages donnés se basent sur le nombre actuel d'associations dans la Région Europe AMGE. Cela accentue encore plus le caractère négatif des chiffres déterminés ! Surtout lorsque l'on sait que la plupart des associations de l'Europe de l'Est ont joint le mouvement après 1991!



En comparant le moment où le problème des affiliations a été reconnu et les pertes réelles d'affiliations, une différence moyenne de $-1,5$ ans apparaît clairement. Cela signifie que le problème des pertes d'affiliation n'est reconnu qu'après 1 an _ de perte. Nous sommes heureux de voir que certaines associations (15,9%) ont identifié le problème au moins deux ans avant de perdre des membres. Malheureusement, nous devons malheureusement faire remarquer que cette prise de conscience de la situation ne leur a pas permis d'éviter la perte de membres quelques années plus tard.

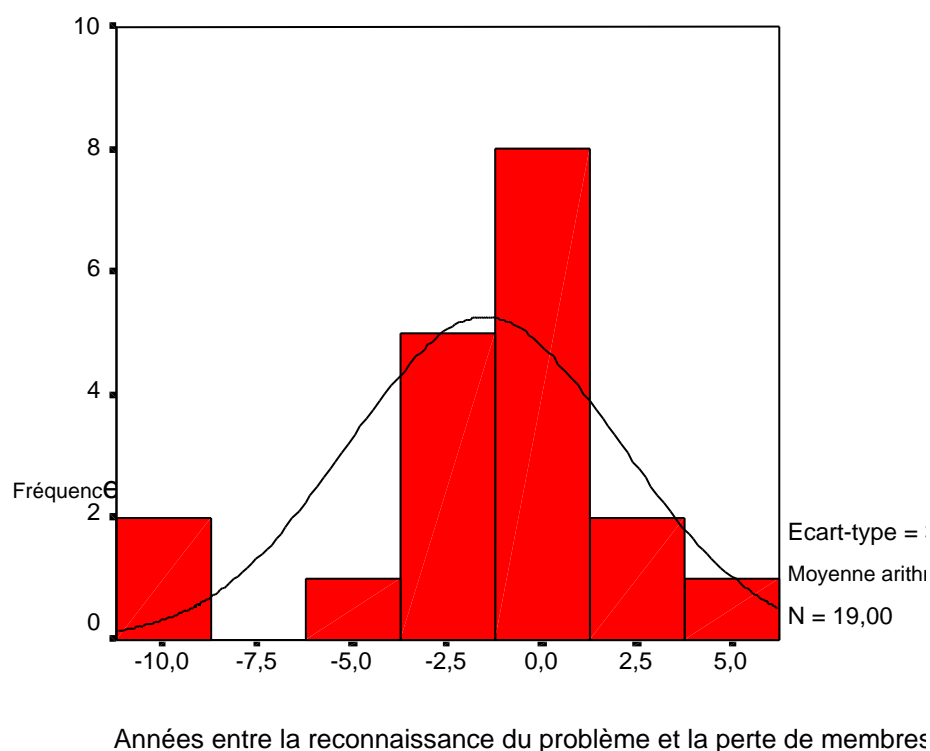
Seulement un quart des associations s'est rendu compte de perdre des membres l'année où le phénomène est apparu, cela signifie que 60 % des associations s'en sont rendu compte un an plus tard, et que 15% ne l'on découvert que 5 ans après.

25% des associations n'ont pas été capables d'identifier la date du commencement de la perte et n'ont pas été prises en compte dans les chiffres susmentionnés.

De toutes les associations susmentionnées - toutes ayant reconnu la perte de membres depuis quelques années, seulement 3 ont enregistré une hausse au cours des 3 dernières années, les 15 autres continuant à perdre des membres.

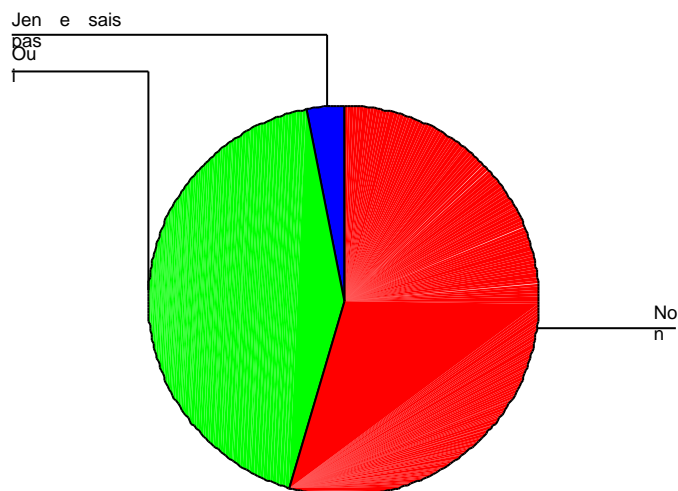
Comment lire ceci!

2 associations ont noté la perte d'affiliation 10 ans après la perte réelle
1 association l'avait prévu 5 ans avant que la situation ne se présente réellement.



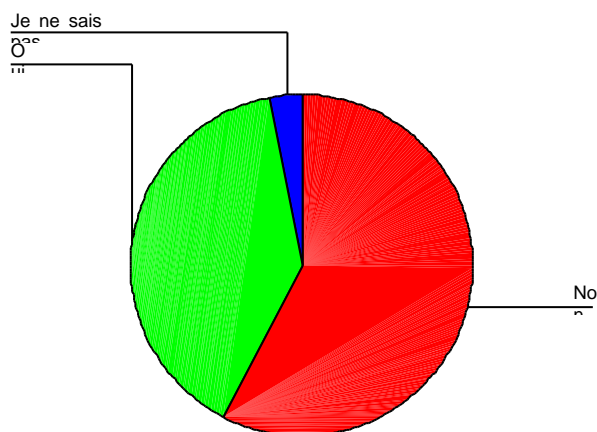
Y a-t-il des zones géographiques particulières dans lesquelles les affiliations augmentent ou diminuent ?

Existe-t-il une différence entre les zones géographiques?



Nous ne pouvons pas dire grand chose sur la question. 55% des 33 associations ont indiqué qu'il n'y a pas de différence, moins de 45% indiquent une différence. La lecture des explications données dans les questionnaires nous permet de spécifier la question davantage. Un certain nombre d'associations ayant répondu positivement sont nouvelles. La différence indiquée est principalement expliquée par l'émergence de nouveaux groupes dans la région. La majorité des associations connaissent une diminution des affiliations. Elles l'attribuent aux régions rurales sans université (voir point suivant).

Y a-t-il une différence entre la ville et la campagne?

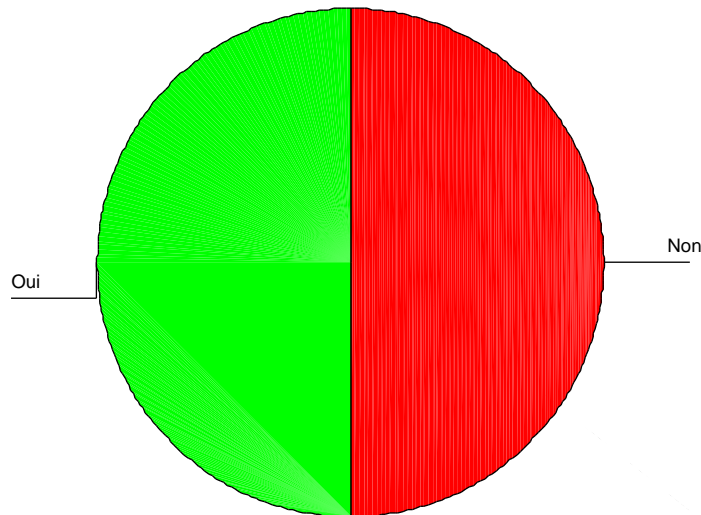


Environ 40% des associations estiment que oui, environ 60% estiment qu'il n'existe pas de différence entre la ville et la campagne. Comme le mentionne le point précédent, la plupart des associations connaissant une perte d'affiliation observent une différence. Les pertes se remarquent davantage à la campagne qu'en ville. D'autres associations (principalement les pays de l'Europe de l'Est) estiment qu'il est difficile de trouver des nouveaux membres à la campagne en raison du manque de temps libre des jeunes vivant à la campagne.

Y a-t-il des troupes/unités/groupes spécifiques qui disparaissent? Pourquoi?

A partir des statistiques, on ne peut pas dire grand chose, 50/50! La disparition de certaines troupes est parfois liée à un manque de chefs. Une autre raison est que certains groupes fusionnent parce qu'ils sont trop petits.

Y a-t-il des troupes/unités/groupes spécifiques qui disparaissent?



e un problème pour votre
stion

'assurer un travail de qualité vis-à-vis des

Image de l'association

- Ce n'est plus une organisation nationale
- Perte de crédibilité
- Perte de 'pression' politique
- Perte de l'image de marque

Mission

- Notre objectif est important (nous désirons influencer de nombreux jeunes gens)
- Moins de jeunes gens ont l'opportunité de profiter de l'expérience du Guidisme
- Notre mission n'atteindra pas les filles
- Parce que nous aimerions faire un bon programme pour le plus grand nombre possible d'enfants et jeunes adultes

Chefs

- La perte d'affiliation influence beaucoup l'esprit des chefs, perte d'estime personnelle
- Les chefs calculent leur succès suivant le nombre de filles dans leur association
- Nous nous sentons faibles et il est difficile de faire face à de nouveaux projets
- Parce que nous ne pouvons plus remplir notre tâche
- Perte de motivation

Argent

- De nombreuses raisons
- Moins de membres signifient moins de ressources
- Moins d'argent
- Problèmes financiers
- Perte d'argent et de soutien

L'existence de l'association

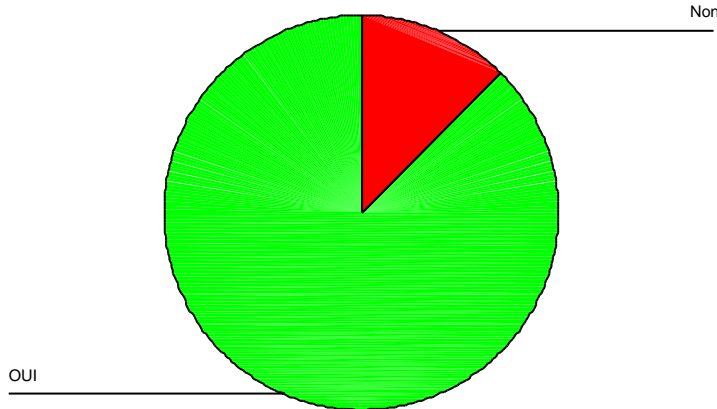
- L'existence de l'association est menacée
- Survie de l'association
- L'augmentation des affiliations est l'élément de base du développement
- Cela rend l'association (encore) plus petite et encore plus difficile à organiser

Posons un regard critique.....

- Pourquoi a-t-il fallu autant de temps aux membres de la région pour reconnaître que ce problème est un problème commun?
- Sommes-nous trop fiers pour admettre que nous avons des problèmes?
- Le guidisme est-il dépassé par son succès?
- Est-il possible de savoir à l'avance que l'on va perdre des membres?
- Pourquoi nos actions ne réussissent-elles pas?
- Toutes les actions sont-elles entreprises avec une vision à long terme ?
- Est-il possible que la perte d'affiliation soit une évolution naturelle du style de vie de notre association ?
- Les associations peuvent-elles éviter les pertes d'affiliation?
- La perte d'affiliation divise-t-elle les associations en diverses catégories qualitatives ?
- Pourquoi le problème se pose-t-il avec plus d'acuité dans les anciennes associations?

Comment pallier les pertes d'affiliation ?

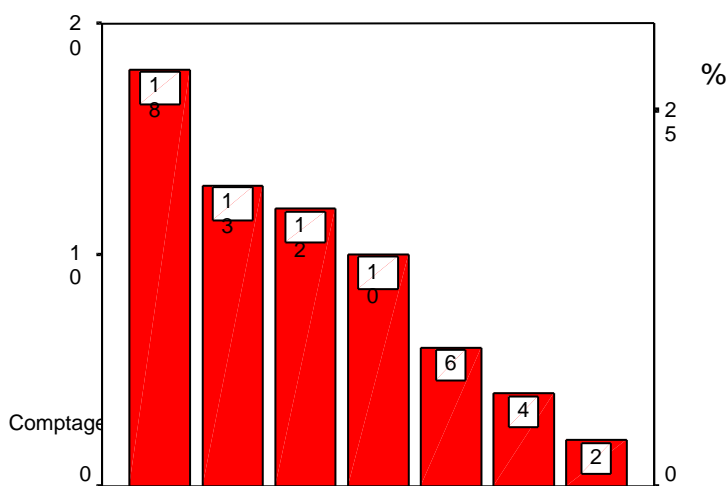
Votre association a-t-elle tenté de résoudre ce problème?



D'après ce qu'il ressort des questionnaires, 24 associations ont identifié leur perte d'affiliation comme problème. 21 (87,5%) indiquent avoir fait quelque chose pour retenir ou regagner des membres. Les autres associations ont seulement perdu des membres l'an dernier (2000). Elles ont élaboré des plans d'action mais rien n'a encore été entrepris.

Nous remarquons que des 21 associations ayant déjà apporté une solution à ce problème, seul 1/5 d'entre elles a enregistré des résultats au cours des 3 dernières années. La majorité, 80%, connaît encore des pertes. Le bénéfice de l'action n'est pas encore connu mais le résultat global est toujours le même. Les associations continuent à perdre des membres.

Qu'elle est à votre avis le premier pas à effectuer pour augmenter le nombre de membres dans votre association?



- A. Nous devrions mieux former nos chefs
- B. Nous avons besoin de plus d'argent pour résoudre le problème
- C. Nous devons recruter des membres plus fréquemment
- D. Nous devrions produire un nouveau programme jeunesse
- E. Nous devons changer nos structures pour faire face au problème plus facilement
- F. Nous devons évaluer si nous avons vraiment une image positive et éventuellement la changer
- G. Autres suggestions?

La première action à entreprendre est de remettre notre image en question. La moitié des associations pensent que cet aspect est important en vue de garder ou de gagner des membres. Ce point de vue a été davantage exprimé par les associations connaissant une perte d'affiliation que par les associations connaissant une croissance.

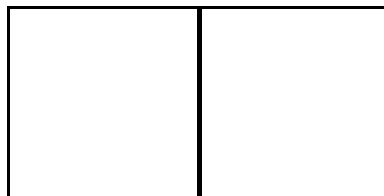
La seconde étape importante pour résoudre le problème est de recruter des nouveaux membres. La troisième solution proposée est de créer un nouveau programme jeunesse.

Les associations en perte de membres estiment que la solution du recrutement est clairement la seconde meilleure solution possible et le nouveau programme la troisième. Les associations ne connaissant pas de perte d'affiliation pensent autrement, elles trouvent plus important de modifier le programme avant d'améliorer la formation, la quatrième solution étant de recruter davantage.

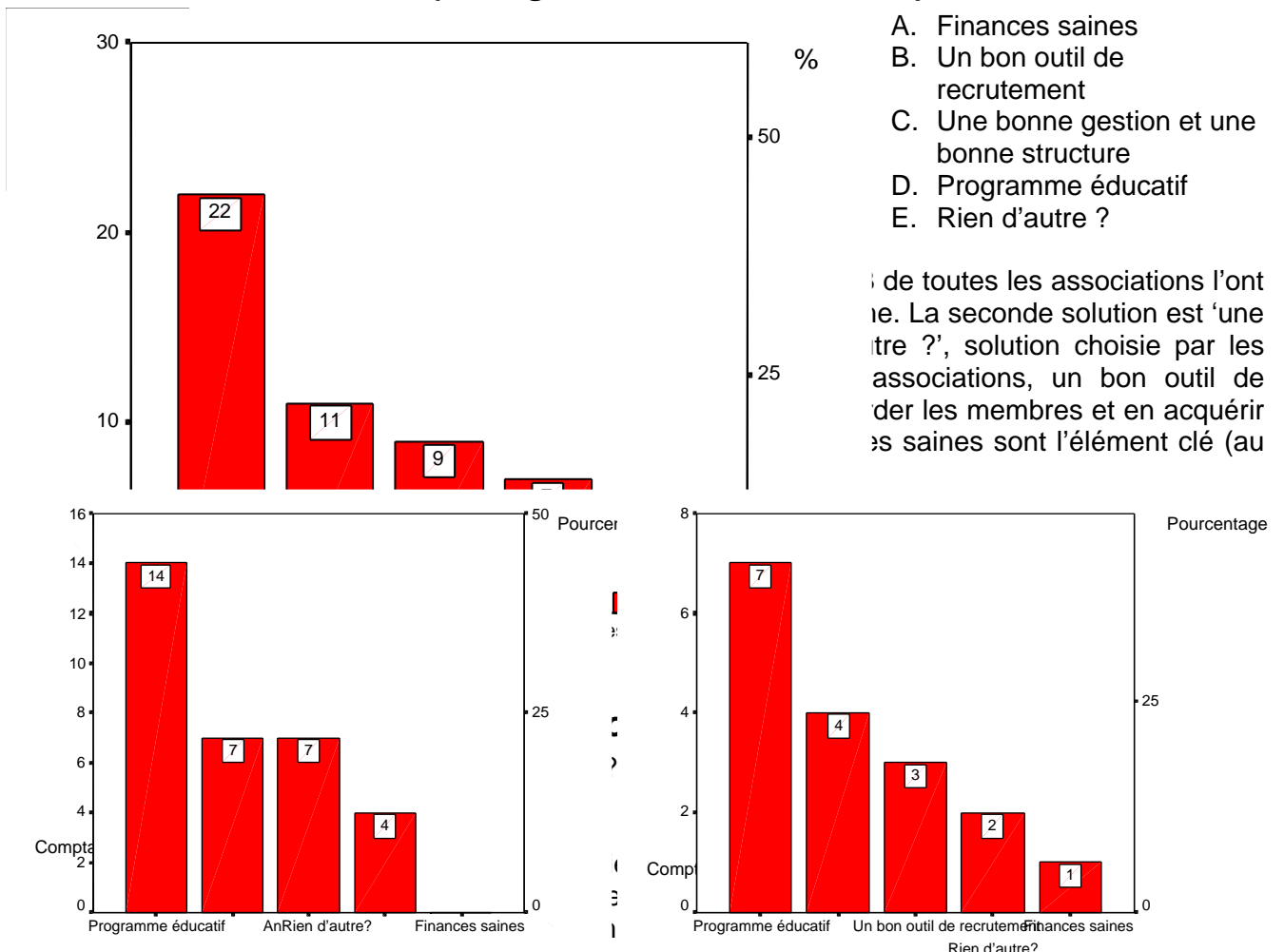
Les associations placent généralement l'amélioration de la formation en quatrième solution.

D'autres suggestions sont avancées par les associations en tant que 5^{ème} solution. Il est important ici de remarquer que les autres solutions avancées (à part une) l'ont été uniquement par les associations en perte de membres (voir 'qu'est ce qui est fait?').

La solution 'nous avons besoin d'argent et nous avons besoin de changer nos structures' n'est presque jamais mentionnée pour résoudre le problème de la perte de membres ou comme remède pour garder les membres.



Quelle est à votre avis la solution de base pour qu'une association conserve ses membres? (et augmente naturellement?)



- _ Changer le programme jeunesse
- _ Confier davantage de responsabilités (n'est ce pas la méthode des scouts guides????)
- _ Mettre en évidence la dimension internationale du guidisme
- _ Faire prendre conscience aux chefs (et je suppose qu'elles font référence aux chefs locales) qu'il y a une perte d'affiliation et que cette situation pose problème
- _ Dynamisme
- _ Rendre la formation des chefs obligatoire (mais cette formation convient-elle à une chef locale, est-ce qu'une chef sans formation est une mauvaise chef ?)
- _ Améliorer la formation

Posons un regard critique

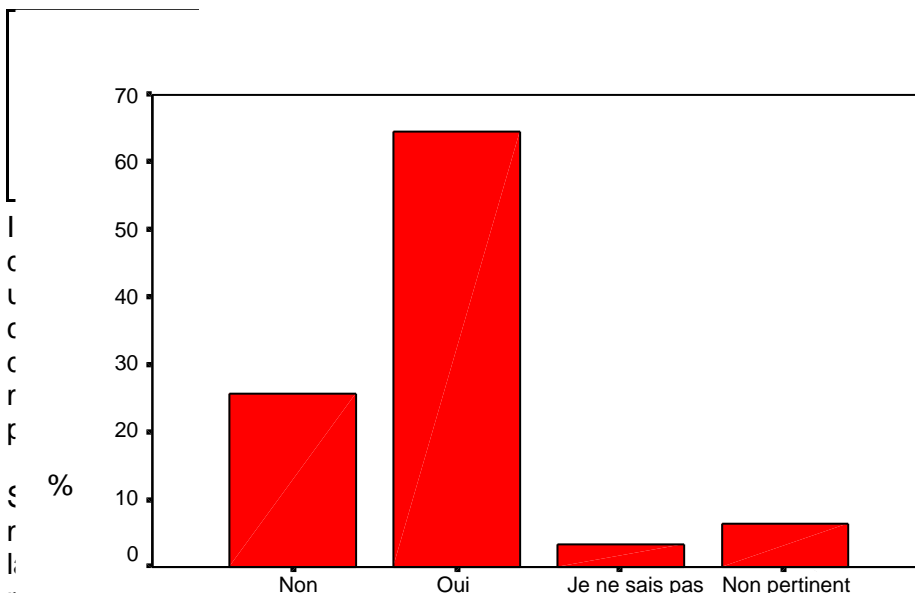
- Notre image a-t-elle toujours été aussi négative ?
- Pourquoi ce changement ?
- Est-ce qu'une mauvaise image signifie que l'on n'aborde pas les problèmes des jeunes?
- Quel est l'élément dominant de notre mission ?
- Notre histoire est-elle trop lourde à porter ? Uniforme? Activités? Relation à la société?
- Pourquoi remarquons-nous une différence entre deux sondages ? Dans le premier sondage, les structures et le programme éducatifs sont moins importants que dans le second
- Pourquoi les associations en croissance et les associations en perte de membres ont-elles une opinion différente sur la marche à suivre?
- Le recrutement est-il la solution au problème ? Ou masque-t-il les indicateurs ?
- Par quoi devons-nous commencer pour briser le cercle vicieux ?

Un regard en dehors de notre association!

Autres associations de Guides et de Scouts

Dans la plupart des pays de la Région Europe AMGE, il existe d'autres associations de Guides et de Scouts (excepté dans la plupart des petits pays, ex : Liechtenstein, ...). Elles comprennent des associations de Guides et de Scouts reconnues et d'autres non reconnues. Il est intéressant de noter que certaines associations (AMGE « uniquement ») ne connaissent par exemple pas l'existence d'une OMMS « uniquement ». Toutes sont en général actives dans la même zone géographique.

65% des associations interrogées indiquent être en concurrence avec les autres associations de guides et de scouts, ces 65% comprennent toutes les AMGE « uniquement ». Environ 26% des associations ne sont pas en concurrence avec d'autres associations de guides et de scouts. Dans certains pays, une association signale dans le questionnaire qu'elle est en concurrence avec une autre alors que cette dernière indique le contraire ! Pour compléter le tableau, 3% ne savent pas si les associations sont en concurrence et 6% des associations estiment que cette question n'est pas pertinente parce qu'il n'y a pas d'autres associations de Guides ou de Scouts.

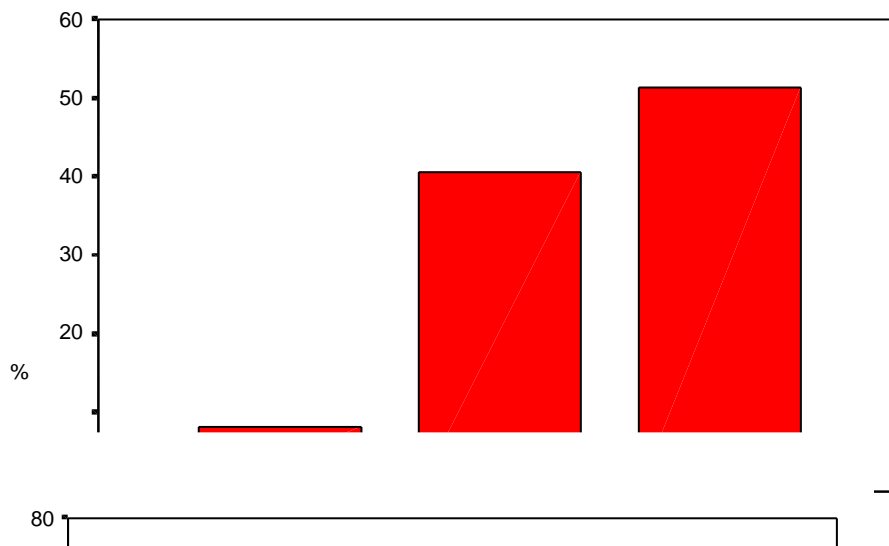


90% de ces associations (et les jeunes gens doivent faire des heures). Nous sommes donc en concurrence avec 90% des associations. Elles ne connaissent pas les autres associations horaires et ne savent donc pas.

Après avoir interrogé les autres associations de Guides et de Scouts, il est intéressant de noter que la concurrence est similaire à celle existant entre les associations de Guides et de Scouts. Plus de 50% des associations ne savent absolument pas si le problème de perte d'affiliation est un problème généralisé.

Votre association doit-elle entrer en concurrence avec d'autres?

Les affiliations des autres mouvements de jeunesse sont également en déclin. Plus de 50% des associations ne savent absolument pas si le problème de perte d'affiliation est un problème généralisé.

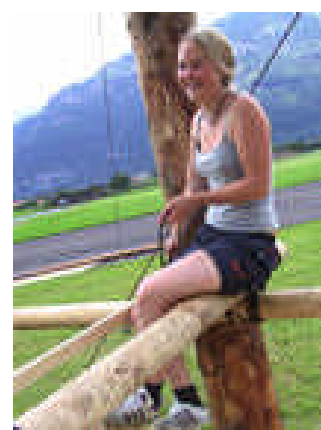


Conseil de la Jeunesse et

75 % des pays, seuls 15% des associations nationales de la Jeunesse.

Posons un regard critique.....

- Pourquoi sommes-nous en compétition avec d'autres associations de guides et de scouts ?
- Poursuivons-nous les mêmes objectifs que les autres associations de guides et de scouts ?
- Pourquoi sommes-nous en compétition avec d'autres mouvements de jeunesse ?
- Leur mission est-elle complètement opposée à la nôtre ?
- Est-il nécessaire d'être en compétition avec d'autres mouvements de jeunesse (y compris les associations de Guides et de Scouts) pour recruter des membres ?
- Si oui, cela signifie-t-il qu'il existe un groupe spécifique de personnes abordées par le guidisme? Ou le public cible est-il si petit?
- Si les horaires forcent les jeunes à choisir, pourquoi ne les adaptons-nous pas?
- Pourquoi sommes-nous si peu informés du problème d'affiliation des autres mouvements de jeunesse ? Et même de l'évolution des affiliations dans les autres associations de Guides et de Scouts ?
- Pourquoi les associations en perte de membres ne pensent-elles pas que les autres mouvements de jeunesse connaissent une augmentation des membres? Est-ce un problème national? Ou sommes-nous trop fiers pour croire qu'il s'agit uniquement de notre problème ?
- Pourquoi la question des pertes d'affiliation n'est-elle pas à l'ordre du jour du Conseil National de la Jeunesse ? Est-il possible que ce problème ne soit que le nôtre ? Ou sommes-nous les seuls à considérer la perte d'affiliation comme un problème? Peut-être ne voulons-nous pas que les autres mouvements de jeunesse connaissent notre problème ?

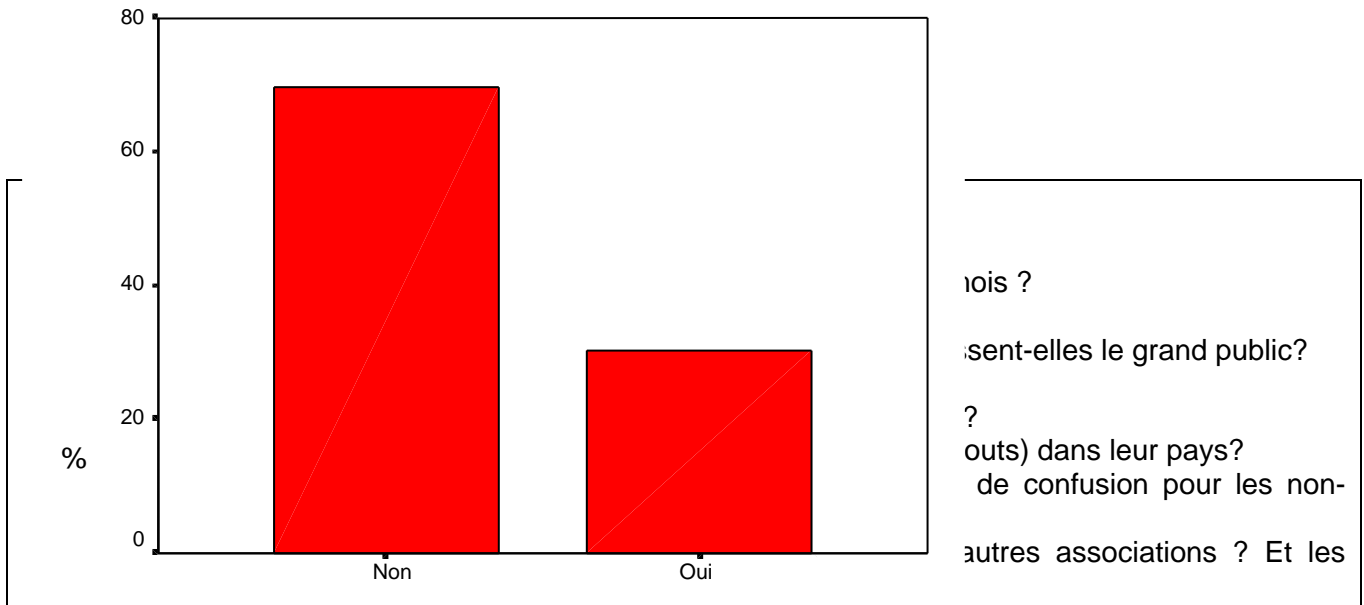


Notre relation avec les médias

75% des associations sont couvertes par les médias, 25% ne le sont pas.

Toutes les associations non couvertes par les médias ne sont pas satisfaites de la situation. Elles désirent apparaître dans les médias.

Les associations couvertes par les médias ne sont en général pas satisfaites de la manière dont elles sont représentées. Seulement 30% des associations sont contentes du travail des journalistes. Seules les associations de quelques pays ont une opinion différente à propos de leur relation avec les médias.



Etes-vous satisfaites de la manière dont votre association est représentée dans les médias?

2^{ème} partie

Aperçu des tendances de la jeunesse en Europe

Résultats d'une recherche

Introduction

Qui suis-je?

Je m'appelle Dieter De Court. Je suis étudiant en Sciences de l'Education à l'université de Gand. Mes études portent principalement sur l'éducation non scolaire (officiel: Licence en sciences de l'Education (terminé), Maîtrise en Etudes Sociales, Culturelles et de Loisirs). J'ai effectué cette année dans le cadre de mes études un stage pratique de 11 semaines (440 heures) au Bureau Europe AMGE. J'ai principalement travaillé sur le Forum III AMGE qui s'est tenu à Chypre et dont le thème principal portait sur les tendances de la jeunesse et, tout naturellement, sur le problème des affiliations.

Je suis également membre de FOS (Belgique). Au niveau local, je suis activement un groupe de 30 chefs qui organisent chaque semaine diverses activités pour toutes les branches. Je suis depuis plus de 5 ans membre du Conseil National, et depuis 3 ans Commissaire International.

C'est en tant qu'étudiant que j'ai parlé au Forum et que j'ai écrit ce document et cette analyse des questionnaires. Ce travail était prévu dès le départ par l'AMGE et par moi-même. Les réflexions effectuées par après en tant que Commissaire International ou en tant que chef sont reprises dans le rapport que j'ai rédigé personnellement à l'attention de Heather. Il a été difficile pour moi de travailler de cette manière, surtout au début et j'ai donc vécu un processus réel d'apprentissage.

Qu'ai-je fait ?

J'ai commencé par lire toute la documentation ayant trait au sujet. La documentation interne a principalement été trouvée dans la documentation du CI et au Bureau Europe AMGE. La documentation externe a été recueillie auprès de l'Union Européenne, du Conseil de l'Europe, des Nations Unies, (UNICEF,...) et dans les bibliothèques des Universités Belges. Il m'a fallu quelque temps pour analyser toutes ces données et après avoir pris un peu de recul et mis les idées au clair je me suis lancé dans la rédaction de ce travail.

La première étape a été la réalisation du questionnaire qui a été envoyé à toutes les Associations Européennes et à tous les participants du séminaire. L'objectif du questionnaire était de récolter des informations concernant les questions d'affiliation et principalement d'entamer le processus de réflexion en vue du forum.

La seconde étape a été la présentation au Forum III AMGE tenu à Chypre, de laquelle résulte ce document. Certaines expressions sont à présent plus spécifiques (ou légèrement modifiées) par rapport à la présentation car j'ai voulu raffiner mon travail.

L'étape finale a été d'établir un rapport sur base des questionnaires.

Objectif de ma recherche ?

Comme il l'a été mentionné précédemment, l'objectif général de cette recherche est d'ouvrir les yeux ou d'élargir le champ de vision. J'ai essayé d'apporter un aperçu 'théorique' des tendances de la jeunesse dans lequel différents thèmes (programme, image, ...) liés aux questions d'affiliation sont abordés. Ce travail pourrait être pris comme document de référence dans le cadre d'une analyse des changements propres à la jeunesse dans la société. Mon intérêt au départ était centré sur les tendances de la jeunesse mais il a été redirigé par la suite sur les tendances influençant la jeunesse. Il existe une grande cohésion entre ces deux volets, mais ils ne vont pas pour autant nécessairement de paire. Ils devraient pourtant être pris en compte dans les discussions relatives à la jeunesse.

Ce travail comporte quelques remarques personnelles et réflexions critiques qui doivent être prises comme telles, ni plus, ni moins! Qui suis-je pour me précipiter dans des conclusions hâtives? Il appartient aux chefs - au niveau national et international - de tirer leurs propres conclusions.

Remarques relatives à la recherche

Cette recherche n'a pas été très approfondie par manque de temps (seulement 11 semaines). Les questionnaires sont acceptables eu égard au temps/budget dont j'ai bénéficié, même si l'utilisation de questionnaires n'est pas la meilleure méthode pour réaliser une recherche de qualité. Une visite des associations aurait donné de meilleurs résultats, aurait apporté des informations plus intéressantes mais aurait également été plus coûteuse en terme de ressources (temps et argent).

Il n'est pas nécessaire d'être scientifique pour effectuer une recherche sur les tendances de la jeunesse. De nombreuses tendances peuvent être décelées en observant la société simplement d'un oeil différent. Veuillez garder à l'esprit que nous parlons de tendances et que les tendances ne sont pas spécifiques elles-mêmes. Laissons les chiffres purs aux scientifiques.

Toutes les tendances mentionnées sont les tendances générales de la Région Europe AMGE, et non d'un pays spécifique.

Chaque pays (association) devra spécifier et mettre en oeuvre ces tendances en fonction du statut social et économique spécifique de ses citoyens.

La lecture de données d'origines différentes nécessite de garder à l'esprit la nomenclature utilisée. Par exemple, pour l'AMGE, les jeunes sont les personnes de moins de 30 ans, pour l'UE les personnes de moins de 25 ans et pour la plupart des législations nationales les personnes de moins de 18 ans.

Contexte historique

L'émergence de la 'jeunesse'

Avant +/-1850, la jeunesse n'existait pas. On était enfant jusque 6 ans, l'âge auquel une personne devenait économiquement importante. Et donc à partir de 6 ans la personne était considérée comme adulte, avec tous les avantages et les inconvénients que cela comporte. A quoi ressemblait alors la société et comment l'évolution a-t-elle commencé ? Ceci est une partie intéressante de l'histoire, mais elle nous emmène trop loin.

La 'jeunesse' est née au milieu du 19^{ème} siècle. Principalement parce que la société a changé et l'éducation est devenue plus importante. L'apprentissage se limitait à devenir économiquement important en moins de '6 ans'. Les changements ont été formalisés avec la législation relative au 'travail des enfants', au 'devoir d'apprendre (école)', à la 'protection des enfants', ... Le temps supplémentaire accordé a été appelé la 'jeunesse'.

Au cours du 20^{ème} siècle, surtout au cours des dernières décennies du siècle passé, la période de la 'Jeunesse' s'est étendue. L'éducation est devenue encore plus importante, les jeunes restent plus longtemps à charge de leurs parents, ...

Pourquoi cette évolution ?

L'évolution de l'émergence de la jeunesse a commencé dans la haute société et s'est répandue par la suite dans les autres classes. Au départ, la haute société a estimé qu'il serait bénéfique que ses enfants aient davantage de connaissances avant de commencer un rôle actif dans la société. L'éducation était alors principalement organisée par les femmes de la haute société pour les enfants de leur famille, plus tard pour tous les enfants du voisinage, ... Nous pouvons dire que ce fut le début de l'émancipation de la femme. Cette évolution est également appelée 'la période pédagogique de la société' et se base sur un pur ratio (le siècle des Lumières). L'explication est simple : si les gens (enfants) avaient telle ou telle connaissance, le monde serait meilleur. Donc le fait de leur donner ces connaissances avant qu'ils ne commencent réellement leur vie, permettrait de construire un monde meilleur, ...

L'évolution elle-même n'est pas le sujet du Forum, mais il serait bien de la garder à l'esprit en lisant ce document. Cette évolution est toujours en cours, sa raison est encore le moteur du système appliqué dans toute l'Europe (et même au delà), bien que le rythme soit différent d'un pays à l'autre et à l'intérieur de chaque pays (ville et campagne).

Conséquences

Depuis l'émergence de la 'jeunesse', jusqu'à ce jour, la société s'est adaptée. Un monde a été adapté spécialement pour les jeunes. La jeunesse a été isolée des adultes par les institutions créées en parallèle aux idéaux du siècle des lumières. Des espaces ont été créés spécialement pour les jeunes: les écoles, les centres, les centres de détention de la jeunesse, le travail d'animation de la jeunesse ... la jeunesse est devenue la génération 'en devenir' et une catégorie à part entière dans la société.

Avec le temps, les adultes se sont forgés sur cette base une image de la jeunesse qui est devenue prédominante. D'un côté, la jeunesse a été/est idéalisée. Tout le monde veut être beau, c'est-à-dire sans rides, avec une peau douce, ... Nous aimons également que tout soit flexible, dynamique, ... tout ce qui caractérise une jeune personne et que l'on perd en devenant vieux. D'un autre côté, la jeunesse a été/est considérée comme un problème. Telle est la vision principale de la société européenne. Les jeunes ne sont pas capables de faire ceci ou cela, ils devraient d'abord apprendre, est une expression que l'on entend souvent! Ou encore, ils doivent encore faire leurs preuves, mais qui sont les adultes qui jugent si le travail est fait correctement? Il s'agit de la justification pédagogique de l' 'éducation communautaire' offerte aux jeunes par la société. Cela nous ramène à nouveau à la question de départ. Comment pouvons-nous (la société adulte) rendre la jeunesse idéale? Car lorsque la jeunesse est idéale, il fait meilleur vivre dans le monde, ...

Cette façon de considérer la jeunesse est importante, nous l'adoptons inconsciemment mais nous devrions en prendre activement conscience en abordant les problèmes propres à la jeunesse!

Développement du travail d'animation de la jeunesse

Le travail d'animation de la jeunesse se base sur deux fondements essentiels. Sans jeunesse, il n'y aurait pas de travail d'animation de la jeunesse dans la société. Premièrement, la jeunesse doit exister, mais d'un autre côté, la jeunesse a besoin de temps de loisirs. Si les deux existent dans une société, les jeunes se réunissent rapidement car les êtres humains sont des animaux sociaux. En réunissant ces trois facteurs et le problème de l' 'image', on peut facilement reconstituer le tableau de ce qui s'est passé par la suite. Les jeunes se sont réunis en 'bandes' et les adultes ont pensé qu'en les aidant à s'organiser, ils pourraient mieux les 'former' (éduquer). Le travail d'animation des jeunes s'est développé dans ce contexte. Le guidisme (et le scoutisme) sont les deux premiers vrais exemples de 'travail d'animation de la jeunesse'. Les mouvements de jeunesse en général constituent toujours la base du travail. C'est ici que le guidisme concorde avec l'image de la jeunesse. Le guidisme est un mouvement de jeunesse qui se base sur des valeurs, en associant les loisirs, le plaisir et l'éducation (éducation non formelle). Plus tard, les clubs de jeunes (France et Allemagne) se sont développés en réaction aux mouvements de jeunesse et également suite à l'augmentation de l'individualisme dans la société. La grande différence apportée par ces clubs, est que l'affiliation n'est plus nécessaire pour participer.

Qu'est-ce que la jeunesse aujourd'hui?

Cette question est difficile pour tout le monde. Il n'y a pas de réponse directe et il n'y aura probablement jamais de réponse ou de définition directe à propos des jeunes. Le seul élément qui revient toujours est 'pas encore'. La jeunesse n'est pas encore adulte, pas encore responsable, pas encore indépendante, pas encore... mais qu'est-ce que la jeunesse? La jeunesse est une période essentielle pour se faire une place dans la société, une salle d'attente, un moratoire³. La jeunesse est une invention sociale, un endroit où les jeunes sont épargnés, préservés du 'monde réel'.

³ Moratoire: pendant la présentation j'ai utilisé le mot 'mortuaire'. Lorsque quelques participants m'ont demandé ce que je voulais dire exactement, l'Euro est tombé. Le mot moratoire est mieux, mais je n'avais pas trouvé cette traduction avant le Forum, désolé. 'Elke' Merci à l'Allemagne!

4 façons de considérer la jeunesse

Le plan utilisé pour avoir un aperçu de toutes les différentes tendances de la jeunesse, se base sur 4 moratoires de la jeunesse. Il s'agit de domaines dans lesquels les jeunes se développent avant de devenir adulte. Les domaines apparaissent par ordre chronologique d'émergence au cours du développement des jeunes. 4 moratoires peuvent être différenciés aujourd'hui, peut-être 5 dans quelques années.

Remarque

L'âge est-il important ? Quand les jeunes gens deviennent-ils adultes? Nous savons tous que cette situation diffère d'une personne à l'autre, mais la société n'est pas adaptée à cette différence.

Prenons l'exemple des mères âgées de 10 ans. Nous devons avant tout mentionner que notre société aujourd'hui considère les mères âgées de 10 ans comme un problème ; même lorsque la jeune femme (ou devons nous parler de fille) a choisi d'avoir l'enfant, la société ne l'accepte par réellement. La jeune femme doit non seulement faire face à ce problème mais également à celui de la sécurité sociale. Le système ne leur est pas adapté et n'est pas adapté à leurs besoins; les mères de 10 ans n'ont presque pas de droit dans notre système de sécurité sociale. Ne sont-elles pas adultes? Une jeune femme est-elle par définition une mauvaise mère ? Ne change-t-elle pas rapidement mentalement pour s'adapter à sa nouvelle situation ? Une jeune femme de 30 ans est-elle mieux préparée à avoir un bébé ? Ces questions ne nécessitent pas de réponse dans ce texte, mais il vaut la peine de se les poser. 'Value-research' (par le Prof. Dr. Elchardus) prouve que l'âge est une discrimination marginalisante dans la discussion relative aux jeunes et aux adultes.

Moratoire 'Psycho-social'

Il s'agit de la période pendant laquelle les jeunes développent leur identité de différentes façons. Les jeunes parlent entre eux de ce que les gens pensent d'eux, ils essaient de découvrir ce qu'ils aiment, font des expériences, recherchent activement la réponse à la question 'qui suis-je ?'. Ils ne veulent plus dépendre de leurs parents pour prendre des décisions, pour surmonter les moments de déprime. D'un point de vue psychologique, ils doivent faire face à des changements corporels.

De plus en plus de jeunes ont difficile à développer leur identité. Par conséquent, la dépression chez les jeunes augmente. Certains essaient de résoudre leur problème en s'échappant de la réalité par le tabac, l'alcool, les drogues, ou prennent leur sac à dos de montagne et partent longtemps, en cherchant. Le plus effrayant est que de plus en plus de jeunes n'arrivent plus à s'accrocher et s'échappent de manière dramatique en se suicidant.

Il faut souligner que la période de la jeunesse tend à s'étendre. C'est pourquoi il est important de mettre à jour nos connaissances sur les théories psychologiques. S'y référer pourrait ouvrir de nouvelles portes. Nos groupes d'âge sont-ils encore exacts ? Avons-nous besoin de créer une section plus âgée ?

Dans ce moratoire, les jeunes ont surtout besoin d'espace pour s'épanouir. D'une part ils recherchent cet espace eux-mêmes, d'autre part, l'espace est offert ou refusé par les adultes. Ceux ci donnent des permissions sélectives à propos de ce qu'ils peuvent ou ne peuvent pas faire. La plupart des lignes de conduites se basent sur ce qui est socialement acceptable. Pour les jeunes femmes, le besoin de connaître des expériences nouvelles est assez récent par rapport aux jeunes hommes. C'est peut-être la raison pour laquelle les parents sont toujours moins tolérants vis-à-vis des filles que vis-à-vis des garçons. Les filles ont la tâche plus difficile car il leur faut trouver un équilibre entre le rôle traditionnel et le nouveau rôle des femmes dans la société.

Quand les jeunes gens font-ils cette expérience ? Il n'ont pas le droit de la faire à l'école (2ème domaine éducatif), quant à la maison (1^{er} domaine éducatif), ils n'ont pas le droit de tout faire. Cela signifie qu'ils font leur expérience pendant les temps de loisirs, ex. dans le guidisme (3^{ème} domaine éducatif), le temps passé entre amis, ... stimulons-nous encore nos membres, leur offrons-nous la chance d'élargir leur horizon, de faire de nouvelles découvertes,...

Quelle expérience font-ils? Il serait peut-être plus simple de poser la question autrement : que ne font-ils pas ?

Bien sûr tout ce qui est défendu est plus stimulant et sera expérimenté, c'est à dire le tabac, l'alcool et les drogues mais également le sexe. Le sexe est encore un sujet tabou et il est donc difficile d'en parler. Le fait de ne pas savoir conduit à la réalité des filles mères de 10 ans, au sida, ... ne pas savoir que l'homosexualité est un phénomène normal peut entraîner de graves problèmes de personnalité.

Faire l'expérience de la spiritualité est également très important pour les jeunes, il est important de découvrir d'autres situations, moments spirituels. Rechercher de toutes les manières possibles la raison de notre existence, ...

Le dernier domaine d'expérimentation cité -sans pour cela être le moins important- est celui des valeurs. Tester les valeurs par soi-même en cassant les règles communes, en assumant les (nouvelles) valeurs des autres,... et finir par adopter les mêmes valeurs que les parents et amis.

Moratoire 'accès au travail'

Il s'agit de la période pendant laquelle les jeunes gens s'orientent pour se forger une position économique (et sociale). La période au cours de laquelle ils doivent choisir leurs études, et donc le travail qu'ils aimeraient faire. Leur propre plan de vie doit être établi, de plus en plus tôt car un bon début est de nos jours de plus en plus important.

L'éducation générale est de plus en plus réduite au minimum par les gouvernements. Les matières enseignées à l'école deviennent de plus en plus matérialistes. Il n'y a plus de temps (argent) pour le développement personnel éthique, philosophique, ... L'accord de Bologne de l'UE bouleversera la donne plus que nous le pensons. L'UE va tenir un débat sur le type d'éducation à garantir ou non à chacun ? Cela signifie rechercher des compromis ; l'éducation deviendra plus chère dans certains pays et moins chère dans d'autres. La façon de voir l'apprentissage et l'enseignement change également rapidement. Le cognitivisme (le monde donné) devient constructivisme (le monde construit). L'éducation permanente (Education tout au long de la vie) devient de plus en plus importante, parce que nous devons être plus flexibles dans notre travail...

L'objectif d'acquérir une bonne éducation (et travail) devient une priorité exclusive. L'impact des choix d'éducation que doivent faire les jeunes est souvent sous-estimé.

Notre société se dirige rapidement vers une société de la connaissance. Nous ne le réalisons pas vraiment parce que nous sommes en plein cœur de la tempête, mais certaines personnes disent que ces changements auront le même impact que la révolution industrielle au siècle passé. Un effet secondaire sera l'apparition de nouvelles catégories dans notre société, les 'ont' et les 'n'ont pas' accès à l'information, un état également lié à l'apprentissage tout au long de la vie.

La tendance la plus généralisée est sans doute celle de la mondialisation, principalement économique. L'UE exerce en général un impact de plus en plus important sur nos vies. Elle modifie les relations nord-sud, est-ouest. Les pays pauvres deviennent riches (et les riches peut-être plus riches) et passent d'un pays d'émigration à un pays d'immigration (ex : Grèce, Irlande). L'immigration entraîne en général de nouveaux contacts avec de nouvelles cultures. Notre culture se retrouve dès lors influencée par d'autres cultures. Nous avons besoin d'apprendre et de développer le sens du respect de la différence, afin d'empêcher le racisme. Cela indique également que les gens multilingues seront de plus en plus recherchés (société de la connaissance. Ceci entraînera peut-être l'émergence d'une nouvelle communauté, d'un mode de vie différent.

Les nouvelles technologies nous offrent diverses façons de communiquer les uns avec les autres, des nouveaux codes d'expression. Nous devons apprendre à vivre avec le téléphone mobile. Quel effet cela fait-il d'être disponible tout le temps ? Les rendez-vous sont également acceptés de plus en plus rapidement. "Je veux aller boire un verre, tu veux venir avec moi ? OK? On se voit dans une demi heure !" Les e-mails ont accéléré et rendu le processus de communication informel. L'internet en général a rendu le monde beaucoup plus petit. Le PC change radicalement notre accès à l'information. Si vous ne trouvez pas l'information sur votre CD-ROM (certains diront que je suis déjà trop vieux jeu) il vous suffit de voyager sur la toile. Les distances dans le monde se sont raccourcies grâce aux nouvelles technologies. Nous avons des trains à grande vitesse, les avions, ...L'autre bout

du monde devient virtuel par un simple click de souris, et est joignable en moins de 24 heures en temps réel.

La mondialisation de l'économie a des impacts au niveau mondial. Un événement à l'autre bout du monde entraîne des répercussions sur notre économie et notre société. Il est bon de savoir qu'il est prouvé que plus l'économie est forte et sèche et plus l'individualisme est important, plus elle est en crise, plus il y a de solidarité entre les gens.

Pour ce qui est de l'emploi, la jeunesse est le réservoir du marché de l'emploi. Les gens doivent être plus flexibles, plus mobiles. Quand les bureaux de travail intérimaire sont-ils devenus importants pour accéder au marché? Le taux de chômage des jeunes et surtout des jeunes femmes est élevé. Il leur est par conséquent difficile d'acquérir un statut social, de devenir indépendants de leurs parents. Cela renforce l'idée qu'un bon commencement est plus que jamais essentiel pour se lancer dans la vie.

Les jeunes gens restent plus longtemps financièrement dépendants de leurs parents parce qu'ils ont besoin d'étudier plus longtemps (solidarité familiale). D'un point de vue culturel, les jeunes sont plus indépendants de leurs parents parce qu'à cause de leurs études, ils vivent séparément et ne retournent pas très souvent chez eux. Il en résulte des tensions entre les générations. Le langage de l'argent n'a pas de mot pour l'indépendance 'sociale'. Afin de diminuer les tensions, de nombreux jeunes ont des petits jobs leur permettant de gagner un peu plus d'argent de poche. Parce qu'ils travaillent, ils ont moins de temps pour les loisirs, ce qui les force à choisir entre des activités et des engagements à long terme.

Moratoire 'Culturel'

Qu'est-ce que la 'Culture'? La culture est ici prise au sens le plus large. Des fast food à la cuisine authentique de Chypre, du Coca Cola au Château Neuf du Pape, de Mozart au Hip Hop, du jeu de carte à 'l'homme d'acier', ...

Dans notre société, les groupes sont définis en tant que problème dès qu'ils sont différents de la normale. Ces groupes sont souvent des (enfants de) minorités ethniques, des (enfants de) gens ayant un faible niveau d'éducation, ... Des programmes sont spécialement développés à leur intention (cas sociaux) même s'ils n'ont pas besoin d'être développés 'culturellement'. Suite à cela, des catégories sociales, génératrices de tensions dans la société sont souvent établies. Le fait d'appartenir à une catégorie donne souvent l'envie d'en sortir ou de freiner l'accès à cette catégorie pour être une des rares personnes jouissant du droit d'y appartenir. Qui décide de qui appartient à une telle catégorie ?

La culture des jeunes est décrite par les adultes comme la génération MTV, la culture ZAP, ... elle est caractérisée de : consommatrice, paresseuse, pleine de vie, confuse, individuelle, ouverte, toujours pressée, émancipée, ayant un manque de confiance en soi, ayant un manque de curiosité...

Lorsqu'on demande aux jeunes de définir leur culture, ils disent qu'elle n'existe pas réellement, qu'il existe une grande différence entre la sous-culture et l'anti-culture. Ils qualifient la culture des jeunes de temporaire, de transit.

Cela indique peut-être que nous ne devons pas suivre les tendances des jeunes mais devons être conscients de leur existence et les reconnaître. Les jeunes veulent être libres. Nous pouvons leur offrir des possibilités et la liberté en réfléchissant au monde dans lequel ils vivent aujourd'hui et vivront demain, et donc en réfléchissant aux tendances qui influencent la jeunesse.

Dans ce domaine, la jeunesse est très obnubilée par sa propre image. Quels vêtements mettre, quelle est la musique 'hip', quels sont les programmes 'cool',...

Comme il a déjà été mentionné précédemment, il s'agit d'expérimenter tous les aspects culturels de notre société. Tout ce qui est défendu ou mauvais doit être essayé. Être rebelle est tout ce qui compte !

Moratoire 'structure sociale'

Il a déjà été mentionné. La jeunesse est une 'conception sociale', un phénomène social. Si elle n'avait pas été créée, elle n'existerait pas et les personnes de plus de 6 ans seraient toujours traitées sur le même pied.

Lea Dasberg le décrit de la manière suivante :

Les jeunes ne doivent plus être adultes
Les jeunes n'ont plus le droit d'être adultes
Les jeunes ne veulent plus être adultes
Les jeunes ne savent plus être adultes

Les circonstances de vie des jeunes sont fondamentalement définies par les mêmes 'acteurs' que les adultes. L'environnement dans lequel nous vivons est le même pour tous. La pollution, le vandalisme, le crime, ... sont des problèmes croissants de notre société. La plupart des pays européens ont un système de sécurité sociale, s'ils ne l'ont pas encore, les gouvernements sont en voie de l'élaborer. Les conditions de vie se sont améliorées par le biais de la sécurité sociale, des progrès de la médecine, ... c'est pourquoi les gens vivent plus longtemps, ont moins d'enfants, ... Notre société devient moins verte mais plus grise !

La famille est une des principales questions à considérer dans le moratoire 'structure sociale'. Le ménage est lui même passé/passe d'une atmosphère de commande à une atmosphère de négociation. Ce changement indique qu'une méthode différente est utilisée pour élever les enfants; Il pourrait également être la solution au conflit parents/enfants mentionné plus haut (indépendance sociale – dépendance financière). La position de la femme dans la famille n'est plus ce qu'elle était autrefois. De nos jours, suite à l'émancipation de la femme, elles sont plus 'égales' (on l'espère) à leur mari. Dans tous les pays européens, le taux de divorce augmente. Cette hausse indique que le divorce est plus accepté de nos jours, tout comme le sont d'autres formes de situations familiales. Suite à ces nouvelles situations la plupart des enfants doivent faire face à de nouveaux problèmes. Ils doivent apprendre à vivre avec d'autres personnes, demi-sœurs, demi-frères, belle-mère, ... et se retrouvent avec deux foyers. Ce problème est souvent sous-estimé ! Quand sont-ils vraiment à la maison ? Que font-ils lorsqu'ils n'aiment pas leur belle-mère ? Où se trouvent les amis avec qui ils jouent ? Comment peuvent-ils acquérir certaines valeurs si la mère et le père ont une vision différente de la manière d'élever les enfants ? L'immigration et l'amélioration des conditions de voyage ont également entraîné l'apparition de familles de cultures mixtes. Dans certains pays, les homosexuels ont déjà le droit d'avoir des enfants et forment donc un tout nouveau type de famille. Qu'y a-t-il de vraiment différent dans l'éducation des enfants issus de telle famille ? Qui sait et qui a le droit de juger ce qui est bon et ce qui est mauvais? La seule chose dont on peut être sûr est que la situation est différente, un point c'est tout !

Depuis le début du 20^{ème} siècle, les dispositions juridiques et sociologiques relatives à la jeunesse sont de plus en plus nombreuses. Est-ce pour cela que l'on dit que la jeunesse est une création sociale ou est-ce l'inverse ? Il est difficile de répondre. Nous savons que l'institution 'école' développée sur base des meilleurs idéaux pour les jeunes, est devenue davantage un devoir qu'un droit. Le nombre d'abandons augmente tout autant que le nombre de truands. D'un point de vue juridique, les jeunes disposent de leur propre législation sur la criminalité et de leurs propres institutions pénales, ce qui comporte des avantages et des inconvénients. Il existe depuis peu dans l'histoire (mais depuis presque 15 ans) la Convention des Droits de l'enfant. Cette déclaration attribue aux enfants et aux jeunes de nombreux droits, mais elle leur indique également qu'ils ne sont que des enfants et des jeunes. Ne serait-il pas mieux d'avoir une déclaration affirmant que les enfants et les jeunes gens sont des êtres humains et jouissent par conséquent des mêmes Droits de l'Homme ?

Regard vers le futur, quelles sont mes pensées en tant que chercheur, qui suis-je pour me permettre d'indiquer le chemin à suivre?

Comment réagir face aux tendances ? Je pense personnellement qu'il ne faut pas combattre les tendances, mais qu'il faut les affronter et y déceler des opportunités. Nous ne pouvons les changer, mais nous pouvons essayer d'établir des tendances ! Pour nous les mouvements de jeunes, les tendances de la jeunesse sont moins importantes que les tendances relatives à la jeunesse.

Points forts

La dimension internationale et les cadres d'éducation non formelle dont nous disposons sont nos points forts. Nous nous dirigeons vers une société plurielle et il devient par conséquent plus important d'apprendre à respecter les autres cultures. Du fait de notre dimension internationale, nous devrions pouvoir offrir une prise de conscience internationale et interculturelle et une solidarité multiculturelle... Notre dimension internationale nous offre la chance d'échanger nos cultures en suivant notre méthode qui est connue par nos membres. Notre profil de pourvoyeur d'éducation informelle devrait nous faire jouer un rôle dans le champ de l'éducation permanente (Apprentissage Tout au Long de la Vie, etc.). L'éducation (un bon départ) revêt de plus en plus d'importance ; il ne tient qu'à nous de faire savoir au monde que nous donnons une éducation valable, dont le bénéfice est reconnu par l' 'économie' (ex : compétences sociales).

Opportunités

Le guidisme et le scoutisme, et spécialement l'AMGE, jouissent d'une opportunité unique, celle du défi encore à relever par les femmes dans notre société. Elles se battent encore pour l'égalité des chances à tous les niveaux et dans tous les domaines de la vie. Il reste encore du chemin à faire ! Nous connaissons la direction que nous aimerions prendre mais il existe peut-être différents chemins menant à l'accomplissement de notre mission.

La Convention des Droits de l'Enfance nous offre l'opportunité d'ouvrir notre mouvement à l'immigration, aux personnes handicapées, à l'égalité des chances entre hommes et femmes,... Elle pourrait être notre ligne de conduite future, nous permettre d'élargir notre point de vue en accomplissant notre mission. Elle pourrait être un outil pour un monde meilleur !

Citoyenneté du Monde

Les thèmes du programme des citoyens du monde devraient être davantage soulignés. Nous avons des valeurs fantastiques à vendre au monde extérieur; les thèmes pourraient constituer l'ensemble de notre message.

Notre méthode éducative offre aux jeunes la chance de développer une estime personnelle, une personnalité critique, des compétences sociales. Les thèmes abordent également des sujets qui préoccupent les jeunes. Les thèmes de la santé, de la nourriture et de la nutrition permettent d'ouvrir notre programme à des questions telles que le dysfonctionnement alimentaire, le sport, la drogue, les relations sexuelles, ... Le cadre du Guidisme offre une guidance par des pairs et les chefs peuvent être les formateurs ou du moins faciliter la tâche. Le thème de l'environnement pourrait s'étendre à tous les domaines liés à l'économie et à la nature, à une mondialisation honnête, ... pour laquelle la paix et l'héritage culturel nous font travailler pour le respect mutuel dans un monde multiculturel, pluriel, si nous identifions ce nouveau monde comme monde idéal.

Le prix de la Citoyenneté du Monde peut être une réponse à la volonté inépuisable des jeunes de faire des expériences. Nous devons seulement faire en sorte de ne pas les guider de manière trop stricte. Il devrait leur être permis d'expérimenter les questions qu'ils associent aux erreurs de notre société et d'essayer de trouver une réponse par eux-mêmes. Les jeunes ont peut-être raison dans certains domaines et peuvent réellement améliorer le monde.

L'avenir, c'est la jeunesse !

Un mouvement de jeunes ne devrait pas être le reflet de la société d'aujourd'hui mais devrait être l'endroit où l'on expérimente la société de demain, sur base de nos valeurs.

Pour conclure, je tiens à vous remercier tous de m'avoir donné l'opportunité d'apprendre. Je remercie spécialement Heather Roy qui a été mon chef de stage pendant mon séjour.

Note: Ce discours a été présenté au Forum 3 AMGE 23 – 25 novembre 2001

Remerciements

Je remercie toutes les associations et individus qui ont pris le temps d'envoyer à la Région Europe AMGE les informations relatives à la situation des affiliations dans leur association – et plus particulièrement :

Johannes, Wolfgang, Daniela, Anna, Ersi, Neda, Anders, Merete, Malene, Bie, Mai-Lis, Ane, Lianne, Sammy, Pieter, Boyer, Silke, Elke, Therese, Demi, Eszter, Helen, Linda, Fabiola, Casper, Stephanie, Gialanze Marvic Attard, Eli, Ingrid, Marianne, Ewa, Aldona, Marina, Ilona-Daniela, Martin, Michal, Milan, Fajdiga Marjaliza, Larburu Pablo Martinez, Östlund Lasse, Katarina, Sandra, Iryna, Della, Joanne, Sophie, Maurice, Alain, Magda, Henrik.

Je remercie également

- _ Torsten Moritz, Secrétaire Général, Conseil Oecuménique de la jeunesse en Europe.
- _ I Felix Nicolay Echanges Culturels Internationaux des jeunes

de leur participation au projet qui a permis de recueillir un point de vue extérieur.

Je remercie tous les participants et organisateurs du Forum III AMGE 23 – 25 novembre 2001 pour l'intérêt et l'enthousiasme manifestés tout au long de cette recherche.

Bibliographie

Livres et articles

- Ahrendt D., Unité d'Analyse de l'Opinion Publique (X.A.2) de la Commission Européenne, (1998), *L'Attitude des Jeunes vis à vis de l'Union Européenne – Typologie de l'opinion publique parmi les Jeunes Européens (Eurobarometer N°47.1)*, Bureau des Publications Officielles des Communautés Européennes, Luxembourg, Luxembourg
- Curriculum et Groupe de Développement de la Qualité, Direction Générale IV Education, Culture, Jeunesse et Sports, Environnement; (2001), *Projet de Rapport Final – Un Comité d'Experts dans le chef de l'accord de partenariat entre la Commission Européenne et le Conseil de l'Europe relatif à la formation des chefs de la jeunesse au niveau européen*, Conseil de l'Europe, Strasbourg, France
- De Bie M, (1999), *Sociale Agogiek 1*, Academia Press, Gent, Belgium
- De Bie M, (1999), *Sociale Agogiek 2*, OC Universiteit Gent, Gent, Belgium
- De Bie M, (2001), *cursus Sociale Agogiek*, OC Universiteit Gent, Gent, Belgium
- De Bie M, (2000), *Agogische Theorieën*, OC Universiteit Gent, Gent, Belgium
- Commission Européenne, (2001), *Rapport de l'Audition sur la Politique de la Jeunesse*, Bureau des Publications Officielles des Communautés Européennes, Luxembourg, Luxembourg
- Commission Européenne, Ministère Français de la Jeunesse et des Sports, (2001), *Recommandations des 450 jeunes délégués*, Cterrible!, Paris, France
- Comité Social et Economique Européen, (2000), *Opinion sur le Livre Blanc: Politique de la Jeunesse (propre initiative)*, Bureau des Publications Officielles des Communautés Européennes, Luxembourg, Luxembourg
- Forum de la Jeunesse Européenne, (2000), *Répertoire des Organisations Membres*, FEJ, Bruxelles, Belgique
- Eurostat, (2001), *l'Annuaire Eurostat 2001 – Le Guide Statistique de l'Europe – Données 1989-99*, Bureau des Publications Officielles des Communautés Européennes, Luxembourg, Luxembourg
- Eurostat, Behrens A., (2001), *Chômage dans les Régions de l'Union Européenne 2000, Statistics in focus 7/2001 – Theme 1*, Bureau des Publications Officielles des Communautés Européennes, Luxembourg, Luxembourg
- Eurostat, Behrens A., (2000), *Taux de Chômage Régionaux des Pays Candidats de l'Europe Centrale 1999, Statistics in focus 1/2001 – Theme 1*, Bureau des Publications Officielles des Communautés Européennes, Luxembourg, Luxembourg
- Eurostat, Behrens A., (2000), *Chômage dans les Régions de l'Union Européenne 1999, Statistics in focus 3/2000 – Theme 1*, Bureau des Publications Officielles des Communautés Européennes, Luxembourg, Luxembourg
- Eurostat, Götzfried A., (1999), *Information and communication business statistics, Statistics in focus 31/1999 – Theme 4*, Bureau des Publications Officielles des Communautés Européennes, Luxembourg, Luxembourg
- Eurostat, Hubertus J., (2000), *Statistiques des Entreprises du Secteur des Télécommunications, Statistics in focus 19/2000 – Theme 4*, Bureau des Publications Officielles des Communautés Européennes, Luxembourg, Luxembourg
- Eurostat, Rodriguez A. (Edit.), (2000), *Sigma 3/2000– The bulletin of European statistics – EU Social Statistics move into high gear*, Bureau des Publications Officielles des Communautés Européennes, Luxembourg, Luxembourg
- Eurostat, Rodriguez A., (2001), *Références Statistiques – Brèves Informations concernant les Produits et Services d'Eurostat*, Bureau des Publications Officielles des Communautés Européennes, Luxembourg, Luxembourg
- Furlong A. (edit.), Stalder B., Azzopardi A., (2000), *Tendances des Jeunes Européens 2000 – Jeunesse vulnérable: perspectives de vulnérabilité dans l'éducation, l'emploi et les loisirs en Europe– Rapport des Experts Internationaux*, Publication du Conseil de l'Europe, Strasbourg, France
- Huizingh E., (1999), *SPSS 9.0 voor Windows en Data Entry*, Academic Services, Schoonhoven, Holland
- IARD, (2001), *Etude sur l'Etat de la Jeunesse et de la Politique de la Jeunesse en Europe – Rapports finaux I-IV*, IARD s.c.r.l., Milan, Italie
- Schyuten G., Erauw K., (2000), *Zelfstudiepakket SPSS voor Windows*, OC Universiteit Gent, Gent, Belgium
- Schyuten G., (2000), *cursus Modellen van Empirisch onderzoek*, OC Universiteit Gent, Gent, Belgium
- Schyuten G., (2001), *cursus Kwantitatieve en kwalitatieve technieken en methoden*, OC Universiteit Gent, Gent, Belgium

- Svendsen K., Bacci L., Debrabandere A. (Edit.), (2001), *Opinion des Jeunes – volume 6, août, septembre 2001*, Forum de la Jeunesse Européenne, Bruxelles, Belgique
- UNICEF Innocenti Research Centre, (2000), *Les Jeunes des sociétés en changement – Résumé*, Arti Grafiche Tucci, Siena, Italy
- United Nations, (2000), *United Nations Report on Global Situation of Youth Shows Changing Trends*, UN, New York, United States
- Valcke M., (1999), *Onderwijskunde als ontwerpwetenschap*, Acamedia Press, Gent, Belgium
- Van Damme D., (1995-1996), *cursus Sociale Agogiek*, OC Universiteit Gent, Gent, Belgium
- Van Bouchaute B. Van De Walle I., Verbist D. (Edit.), (2001), *STRAX – Jeugdwerk verkent de toekomst*, Garant, Leuven, Belgium
- Vincke J., (2001), *Sociologie – Een klassieke en hedendaagse benadering*, Academia Press, Gent, Belgium
- AMGE, (1997), *Charte des Guides et des Scouts en Europe*, Europe AMGE, Londres, RU
- AMGE, (2001), *Rapport Annuel 2000*, AMGE, Londres, RU
- AMGE, (2002), *Rapport Annuel 2001 (draft)*, AMGE, Londres, RU
- AMGE, (1998), *Constitutions et Arrêtés*, AMGE, Londres, RU
- AMGE, (1999), *Fiche d'Information concernant l'Edification de la Citoyenneté Mondiale : Education*, AMGE, Londres, RU
- AMGE, (1999), *Fiche d'Information concernant l' Edification de la Citoyenneté Mondiale: Environnement*, AMGE, Londres, RU
- AMGE, (1999), *Fiche d'Information concernant l' Edification de la Citoyenneté Mondiale: Santé*, AMGE, Londres, RU
- AMGE, (1999), *Fiche d'Information concernant l' Edification de la Citoyenneté Mondiale: Nutrition*, AMGE, Londres, RU
- AMGE, (2000), *Internal Study Results*, AMGE, Londres, RU
- AMGE, (2000), *Politiques et Lignes Directives impliquant les Femmes dans les Prises de Décision*, AMGE, Londres, RU
- AMGE, (1999), *Recrutement et Maintien des Membres*, AMGE, Londres, RU
- AMGE, (1999), *Le Trèfle dans le Monde*, AMGE, Londres, RU
- AMGE, (2000), *Répertoire de l'AMGE*, AMGE, Londres, RU
- AMGE, (2000), *Etude Interne AMGE*, AMGE, Londres, RU
- AMGE, (1998), *Plan de travail 1998-2001*, AMGE, Londres, RU
- AMGE, (2001), *Plan de Travail 2001-2004*, Europe AMGE, Londres, RU
- AMGE, (2000), *Politique et Matériel de Support relatif à l'Education des Jeunes Filles et Femmes de l'AMGE*, AMGE, Londres, RU
- AMGE, (2001), *WAGGS comments on the Fact Finding Study – AMGE/OMMS*, AMGE, Londres, RU
- OMMS, (1999), *Recours aux Adultes et Gestion*, Bureau Mondial des Scouts, Genève, Suisse
- OMMS, (1999), *Une Déclaration sur la Mission du Scoutisme*, Bureau Mondial des Scouts, Genève, Suisse
- OMMS, (2001), *Enquête– AMGE/OMMS*, Bureau Mondial des Scouts, Genève, Suisse
- OMMS, (1999), *Politique des Filles et des Garçons, des Femmes et des Hommes dans le Scoutisme*, Bureau Mondial des Scouts, Genève, Suisse
- OMMS, (1998), *les Caractéristiques essentielles du Scoutisme*, Bureau Mondial des Scouts, Genève, Suisse
- UCJG, UCJF, OMMS, AMGE, FICR, IAA, CEO, (2000), *L'éducation des Jeunes, Déclaration à l'Aube du 21^{ème} Siècle*, inconnu, Genève, Suisse
- YMCA, UCJF, OMMS, AMGE, FICR, IAA, CEO, (2001), *Jeunes Filles et Jeunes Femmes du 21^{ème} siècle*, inconnu, Genève, Suisse

Sites Internet

- Alliance des Organisations Européennes de Services Bénévoles, url: <http://www.alliance-network.org>
- Association des Echanges Culturels Internationaux des Jeunes en Europe (ICYE), url: <http://www.icye.org>
- Présidence Belge de l'Union Européenne – Youth, url: <http://www.eu2001youth.be>
- Conseil de l'Europe – Youth, url: http://www.coe.int/T/E/cultural_Co-operation/Youth/
- Direction Générale de l'Education et de la Culture, url: http://europa.eu.int/comm/dgs/education_culture/index_en.htm
- Conseil Oeuménique de la Jeunesse en Europe (ECYE), url: <http://www.eyce.org/>

- Eurodesk, url: <http://www.eurodesk.org/indexnl.htm>
- Europa Server, url: <http://europa.eu.int/>
- Région Europe AMGE, url: www.wagggseurope.org
- Région Europe OMMS, url: www.Scout.org/europe
- Alliance Européenne des Unions Chrétiennes de Jeunes Gens (YMCA Europe), url: <http://www.eay.org/> (ne fonctionne plus)
- Confédération Européenne des Clubs de Jeunes (ECYC), url: <http://www.ecyc.org/>
- Echanges Educatifs Européens – YFU (EEE-YFU), url: <http://www.wego.com/>
- Fédération Européenne pour l'Enseignement Interculturel (EFIL), url: <http://efil.afs.org/>
- Fédération Européenne des Organisations de Services à la Jeunesse (EFYSO), url: <http://www.efyso.org/>
- Association Européenne des Cartes Jeunes(EYCA), url: <http://www.euro26.org/>
- Forum Européen de la Jeunesse (YFJ), url: <http://www.youthforum.org>
- Association Européenne pour l'Information et le Conseil des Jeunes (ERYICA), url: <http://www.eryica.org/>
- Parlement Européen de la Jeunesse, url: <http://www.eyp.org/intro.htm>
- Eurostat, url: <http://europa.eu.int/comm/eurostat/>
- Réseau Mondial de la Jeunesse, url: <http://www.youthwhocare.com>
- INFomobil, url: <http://www.eryica.org/infomobil/>
- Fédération Internationale des Communautés de Jeunesses Catholiques Paroissiales(FIMCAP), url: <http://www.fimcap.org/en/index.htm>
- Mouvement International de la Jeunesse Agricole et Rurale Catholique(MIJARC), url: <http://www.mijarc.org/index-en.htm>
- Internationale des Jeunes Amis de la Nature (IYNF), url: <http://www.iynf.org/>
- Internationale des Jeunes Etudiants Catholiques – Mouvement International des Jeunes Etudiants Catholiques (JECI- Coopération de la Jeunesse Internationale (IYOCO), url: <http://www.iyoco.org/>
- Fondation Internationale de la Jeunesse (IYF), url: <http://iyfnet.org/>
- MIEC/ IYCS-IMCS), url: <http://users.antrasite.be/jeci-miec/>
- Internationale en faveur de la Jeunesse, url: <http://www.alli.fi/euro/index.html>
- Jeunesse de la Croix Rouge (RCY), url: <http://www.ifrc.org/>
- Base de données des Organisations de Jeunes de l'Europe du Sud Est(Movit), url: <http://www.movit.simladina/database.htm>
- Base de données UNESCO Etudes à l'étranger, url: <http://www.ibe.unesco.org/international/publications/studyabroad/sahome.htm>
- Nations Unies (NU), url: <http://www.un.org>
- Organisation Culturelle, Scientifique et Educative des Nations Unies (UNESCO), url: <http://www.unesco.org>
- Unité de la Jeunesse des Nations Unies, url: <http://www.un.org/esa/socdev/unyin> (ne fonctionne plus)
- UNESCO : Base de données Etudes à l'étranger, url: <http://www.ibe.unesco.org/international/publications/studyabroad/sahome.htm>
- Vlaams Platform voor Internationaal Jongerenwerk (VPIJ), <http://www.jint.be/vpij> (n'existe plus)
- AMGE Monde, url: <http://www.waggggs.org>
- Programme d'Action Mondiale de la Jeunesse (UN), url: <http://www.un.org/event/youth98/backinfo/ywpa2000.htm> (n'existe plus)
- Conférence Mondiale des Ministres Responsables de la Jeunesse, url: <http://www.un.org/events/youth98> (n'existe plus)
- Festival Mondial de la Jeunesse, url: <http://www.festival98-portugal.pt>
- OMMS Monde, url: <http://www.Scout.org>
- Jeunes Fédéralistes Européens (JEF), url: <http://www.alli.fi/ef/>
- Association des Jeunes Femmes Chrétiennes (YWCA), url: <http://www.worldywca.org>
- Jeunesse pour l'Europe, url: http://europa.eu.int/comm/education/index_en.html
- Ressources en ligne relatives à la jeunesse, url: <http://www.igc.org/igc/gateway>
- Livre de Référence des Jeunes sur le Développement Durable, url: <http://iisd1.iisd.ca/youth/ysbk000.htm>
- Unité de Coordination de la Jeunesse, url: <http://www.unesco.org/youth/index>